

# Schoolgids DWS

Schooljaar 2026-2027



Waar talenten tot bloei komen

## Inhoud

<b>Welkom op de DWS (Deken Wehmeijerschool)</b> .....	<b>4</b>
<b>1 Over de school</b> .....	<b>5</b>
1.1 Algemene gegevens .....	5
Onze school .....	5
Schoolbestuur.....	5
Aantal leerlingen .....	6
1.2 Missie en visie .....	6
Kenmerken van de school.....	6
Onze visie: Samen bouwen aan een stevige basis.....	6
Identiteit.....	7
<b>2 Het onderwijs</b> .....	<b>7</b>
2.1 Organisatie van het onderwijs.....	7
Groepen op school .....	7
Invulling onderwijstijd .....	7
Extra faciliteiten.....	8
2.2 Het team .....	8
Vakleerkrachten.....	8
Verlof/ vervanging personeel .....	8
2.3 Aanbod voor het jonge kind (tot 4 jaar) .....	9
2.4 Kwaliteitszorg en schoolplan .....	10
Wat is kwaliteitszorg? .....	10
Doelen in ons jaarplan.....	10
Hoe bereiken we deze doelen? .....	10
<b>3 Ondersteuning en veiligheid</b> .....	<b>11</b>
Hoe wij op school zorgen voor passend en inclusiever onderwijs .....	11
Over passend en inclusiever onderwijs.....	12
Hoe zorgt onze school voor passend en inclusiever onderwijs? .....	13
Op weg naar een inclusievere school .....	13
Grenzen .....	14
Ons stappenplan voor ondersteuning en handelingsgericht werken.....	14
De 7 uitgangspunten zijn: .....	14
De vijf niveaus van ondersteuning .....	15
<b>Stap voor stap naar extra ondersteuning</b> .....	<b>15</b>
<i>Niveau 1 – Sterk basisaanbod</i> .....	16
<i>Niveau 2 – Extra aandacht binnen de klas (intensivering)</i> .....	16
<i>Niveau 3 – Verdere intensivering, extra begeleiding</i> .....	17
<i>Niveau 4 – Intensieve, individuele ondersteuning</i> .....	18
<i>Ontwikkelingsperspectiefplan (OPP)</i> .....	20
<i>Hoorrecht bij ontwikkelingsperspectiefplan</i> .....	20
<i>Niveau 5 – Plaatsing op een andere plek (zoals speciaal onderwijs)</i> .....	20
Mening leerlingen .....	21
Kwaliteit van onze ondersteuning: De stem van de leerling .....	22
Wat doen de verschillende instanties of hulpverleners waar wij mee samenwerken? .....	23
Samenwerkingsverband Primair Onderwijs de Meierij (SWV) .....	24
Zittenblijven (doubleren) of een klas overslaan .....	24
Gediplomeerde specialisten op school.....	25
3.2 Veiligheid op school .....	26
Anti-pestprogramma .....	26

Sociale en fysieke veiligheid .....	27
Digitaal pesten .....	27
Anti-pestcoördinator en interne contactpersoon .....	27
Meldcode Huiselijk geweld en kindermishandeling .....	28
<b>4 Handige informatie voor ouders .....</b>	<b>28</b>
4.1 Hoe ouders worden betrokken .....	28
Communicatie met ouders .....	28
Klachtenregeling .....	29
Ouderinspraak .....	29
Medezeggenschapsraad (MR) .....	30
Gemeenschappelijke medezeggenschapsraad (GMR) .....	30
Oudervereniging .....	31
Denktank .....	31
4.2 Vrijwillige ouderbijdrage .....	31
Stichting leergeld Bommelerwaard .....	32
Meer informatie over de vrijwillige ouderbijdrage .....	32
4.3 Ziek melden en verlof aanvragen .....	32
Over schoolverzuim .....	32
4.4 Toelatingsbeleid .....	33
4.5 AVG/ Privacybeleid .....	33
<b>5 Ontwikkeling en resultaten .....</b>	<b>34</b>
5.1 Tussentijdse toetsen .....	34
5.2 Resultaten doorstroomtoets .....	34
Wat is de doorstroomtoets? .....	34
Hoe scoort de Deken Wehmeijerschool? .....	36
5.3 Schooladviezen .....	36
Welke schooladviezen heeft de school leerlingen gegeven in 2025-2026? .....	37
Van groep 8 naar het voortgezet onderwijs: Een advies dat klopt .....	37
5.4 Sociale ontwikkeling .....	38
Visie op Sociale opbrengsten .....	38
Werkwijze Sociale opbrengsten .....	39
<b>6 Schooltijden en opvang .....</b>	<b>39</b>
6.1 Schooltijden .....	39
6.2 Opvang .....	39
Voor- en naschoolse opvang .....	39
Opvang tijdens vrije dagen en schoolvakanties .....	39
6.3 Vakantie en vrije dagen .....	40
<b>7 Regelingen en procedures .....</b>	<b>40</b>
7.1 Protocol informatieplicht gescheiden ouders .....	40
7.2 Procedure aanmelding, toelating, schorsing en verwijdering .....	40
7.3 Sponsoring .....	40
7.4 Deelname aan Nationaal Cohort Onderzoek (NCO) .....	41
7.5 Jeugdgezondheidszorg op school (GGD) .....	41
7.6 Adviesplein Maasdriel en consulent op school .....	43
7.7 Schoolongevallenverzekering .....	43
7.8 Buitenschoolse opvang .....	44
7.9 Lunch .....	44

# Welkom op de DWS (Deken Wehmeijerschool)

Beste ouders en verzorgers,

Tussen de 4 en 12 jaar gebeurt het: uw kind groeit op van peuter tot puber. Een fantastische tijd waarin de basisschool een grote rol speelt. Wist u dat een kind in die jaren zo'n 7.520 uur bij ons op school doorbrengt? Dat is een heleboel tijd. Tijd waarin wij er alles aan doen om ervoor te zorgen dat uw kind zich veilig voelt, gezien wordt en met plezier leert.

Een goede school is altijd in beweging. De wereld verandert, het onderwijs verandert en wij veranderen mee. Wat daarin voor ons écht telt? Kijken naar wat úw kind nodig heeft. Dat doen we samen met het team, maar het liefst ook samen met u. Want een fijne school, die maken we met elkaar.

## Voor vertrouwde én nieuwe gezichten

Deze schoolgids is er voor de ouders die al jaren bij ons over de vloer komen, maar zéker ook voor ouders die zich aan het oriënteren zijn. Bent u nieuw hier? Een extra warm welkom! We hopen dat u door deze gids een goed beeld krijgt van wie we zijn en waar we voor staan.

## Kom de sfeer proeven!

Natuurlijk staat deze gids vol met praktische en handige informatie. Maar papier kan de échte sfeer in de gangen, het enthousiasme van de leerkrachten en de lach van de kinderen niet vangen. Bent u nieuwsgierig geworden? Loop gerust eens binnen voor een kop koffie en een rondleiding. We laten u onze school met trots zien!

Voor de meest actuele informatie en een kijkje achter de schermen kunt u altijd terecht op [www.dwsvelddriel.nl](http://www.dwsvelddriel.nl). Heeft u na het lezen nog vragen of leuke suggesties? Laat het ons weten, de deur staat open.

Veel leesplezier en graag tot snel!

Het team van de DWS

# 1 Over de school

## 1.1 Algemene gegevens

### Onze school

**Rooms Katholieke Basisschool Deken Wehmeijer**

Voorstraat 126

5334 JW Velddriel

Directeur: Mevr. C. Piels



0418 - 631374



<https://dwsvelddriel.nl/>



[info@dwsvelddriel.nl](mailto:info@dwsvelddriel.nl)



In 1969 werd het oude gebouw van onze school gebouwd. In 2012 hebben we de intrek mogen nemen in het mooie nieuwe gebouw van de Brede School Velddriel. De school is vernoemd naar de in 1968 overleden pastoor, deken H. Wehmeijer. Onze school is de enige school in het plattelandsdorp Velddriel. Een rustige gemeenschap gelegen aan de oever van de Maas in de provincie Gelderland met zo'n 1961 inwoners. Het leerlingaantal ligt momenteel rond de 100. Wij werken in combinatiegroepen. Er werken 4 fulltime leerkrachten, 3 parttime leerkrachten, een intern begeleider, een leerkrachtondersteuner en een directeur.

### Schoolbestuur

De Deken Wehmeijerschool is een katholieke school, die samen met nog vijf andere katholieke scholen en 1 protestants christelijke school uit de Bommelerwaard onder het bevoegd gezag staat van 'Bommelerwijs', statutair 'Stichting R.K./ P.C. Onderwijs Bommelerwaard'. In totaal vallen er 7 scholen onder het bestuur van Bommelerwijs.

Het correspondentieadres is:

Bommelerwijs

Koningskampen 11b

5231 JK Hedel



073 - 5997171



<https://www.bommelerwijs.nl>

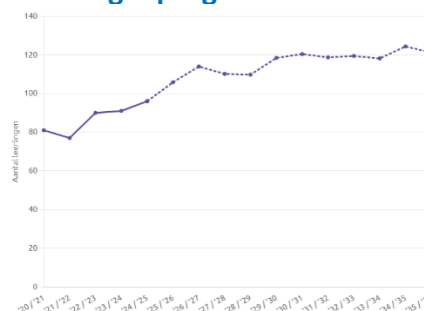
## Aantal leerlingen

### Aantal leerlingen in 2025-2026

# 100

Leerlingen

### Leerlingenprognose



Velddriël groeit door de vele nieuwbouw, en dat merken we op school: onze prognose laat een mooie groei van het aantal leerlingen zien! Hoewel we deze groei verwelkomen, blijft kleinschaligheid onze kracht. Ons doel is en blijft dat iedere leerkracht elk kind echt kent en ziet.

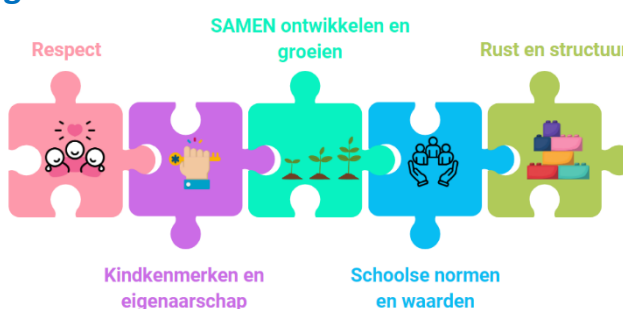
De beste manier om onze school te leren kennen, is door langs te komen. Pas tijdens een rondleiding ziet en voelt u écht hoe wij te werk gaan. Juist die sfeer geeft voor twijfelende ouders vaak de doorslag. U bent van harte welkom voor een kennismaking!

## 1.2 Missie en visie

### Kenmerken van de school

#### Onze visie: Samen bouwen aan een stevige basis

Wij begeleiden kinderen bij het ontdekken en ontwikkelen van hun kennis en talenten. Dit doen we niet vóór hen, maar *samen* met hen. We betrekken leerlingen actief bij hun eigen leerproces: ze leren wat ze al kunnen, stellen doelen en durven om hulp te vragen als dat nodig is. Daarbij mag ieder kind helemaal zichzelf zijn en krijgt iedereen gelijke kansen.



#### Rust, structuur en samenwerking

We leren in een rustige omgeving met een duidelijke structuur. Hierbij werken we met de methode van Stichting LeerKRACHT: iedere dag een beetje beter door met en van elkaar te leren.

#### Samen met ouders

Goede communicatie en korte lijntjes met ouders vinden we heel belangrijk, want u kent uw kind het best. Onze droom voor de toekomst? Een school met een prachtig talentenplein waar kinderen hun unieke talenten kunnen ontdekken. Zo bieden we SAMEN (team, kinderen en ouders) een stevige basis voor de toekomst!

## Identiteit

De Deken Wehmeijerschool is een katholieke school waar álle kinderen welkom zijn, ongeacht hun achtergrond, geloof of levensbeschouwing. Wij werken vanuit een rooms-katholieke visie en behandelen alle maatschappelijke en religieuze stromingen als gelijkwaardig.

Bij ons op school leren we kinderen om met respect om te gaan met de meningen en overtuigingen van anderen. Wij verwachten van ouders dat zij deze uitgangspunten respecteren. Omdat onze identiteit ons verbindt, doen alle kinderen mee aan onze godsdienstlessen, projecten en vieringen.

## 2 Het onderwijs

### 2.1 Organisatie van het onderwijs

#### Groepen op school

De Deken Wehmeijerschool is een basisschool met een leerstofjaarklassensysteem. Er is gekozen voor differentiatie binnen de jaargroepen. In wezen kent ons onderwijs in de eerste twee jaargroepen zeer veel differentiatie en daarnaast in mindere mate klassikale momenten. In de jaargroepen 3-8 is het aantal klassikale momenten groter. Daarbij houden we echter zoveel mogelijk rekening met het eigene van ieder kind. Ook in deze jaargroepen is ruimte voor zelfstandig werk, op eigen niveau of naar eigen interesses. We spreken van de onderbouw als we het hebben over de groepen 1 t/m 4. De bovenbouw zijn de groepen 5 t/m 8.

#### Invulling onderwijstijd

Met onderwijstijd bedoelen we de uren in een week die de leerling op school is. De invulling van onderwijstijd kan per school verschillen. Kinderen hebben recht op voldoende uren onderwijs. Wij maken gebruik van een continuo-rooster. Alle kinderen van groep 1 tot en met 8 gaan op maandag, dinsdag, donderdag en vrijdag van 8.30 uur tot 14.15 uur naar school. Zij lunchen dan ook allemaal gezellig op school. Op woensdag gaan ze van 8.30 uur tot 12.30 uur naar school. Op deze dag lunchen de kinderen niet op school.

Wij delen de onderwijstijd zo in dat er voldoende tijd is om de doelen te behalen die per leerjaar behaald dienen te worden. De diverse methoden geven aan hoeveel tijd je moet besteden aan vakken om doelen te behalen. Als we zien dat kinderen meer of minder onderwijstijd nodig hebben, passen we de onderwijstijden daarop aan.

#### Invulling onderwijstijd leerjaar 1 en 2

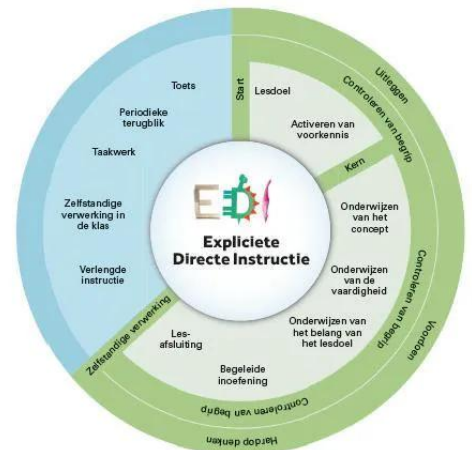
We zien de kleuter als een nieuwsgierige wereldverkenner, die spelend zijn leefwereld vergroot. In groep 1 en 2 zijn er daarom volop speelmogelijkheden, uitdagende opdrachten en nieuwe materialen. In het lokaal en daarbuiten kan je kind veel kennis opdoen over zijn eigen wereldje. Bij de kleuters staat ook de sociaal-emotionele ontwikkeling centraal. Goed met jezelf en anderen omgaan en je veilig voelen in de groep zijn voorwaarden om tot leren te kunnen komen. In groep 1 en 2 werken we met thema's die aansluiten bij de belevingswereld van de kleuters. Spelenderwijs helpen we de kinderen verder in hun ontwikkeling. Elk kind krijgt opdrachten die passen bij zijn eigen ontwikkeling. De 5-jarigen bereiden we stap voor stap voor

op groep 3. Regelmatig observeren en toetsen we hoe de taal-, reken-, luister-, emotionele en sociale ontwikkeling van je kind verloopt.

In de kleutergroepen werken we volgens de benadering van **Groeibewust Kleuteronderwijs**. Dit is een benadering die jonge kinderen optimaal laat groeien. Als leerkracht stem je af op hun zone van naaste ontwikkeling en creëer je een rijke leeromgeving met uitdagende materialen en spelenderwijs leren.

### Invulling onderwijstijd leerjaar 3 t/m 8

In de ochtenden ligt de nadruk op de basisvakken rekenen, taal, spelling en begrijpend lezen. Wij vinden het van belang dat deze vakken vanuit de methode op een gestructureerde wijze worden aangeboden. In het schooljaar 2024-2025 hebben we met het gehele team een scholing gevolgd met betrekking tot Expliciete Directe Instructie (EDI). EDI bestaat uit een aantal vaste lesonderdelen, aangevuld met technieken. Het doel van EDI is om de leerstof succesvol aan te leren aan alle leerlingen. De sterke, de gemiddelde én de risicoleerlingen. Hiermee zetten we onder andere in op het geven van onderwijs aan alle leerlingen.



### Extra faciliteiten

Onze school beschikt over de volgende extra faciliteiten:

- Bibliotheek
- Gymlokaal
- Handvaardigheidslokaal
- Podium
- Een Chromebook voor iedere leerling
- Een ontmoetingstuin met een natuurspeeltuin
- Talentorens op ons Talentenplein

## 2.2 Het team

Op de Deken Wehmeijerschool hebben we full time en parttime leerkrachten. Daarnaast is er ook een leerkrachtondersteuner. Het team ontwikkelt zich gezamenlijk tijdens wekelijkse themabijeenkomsten. Hierbij werkt het team volgens de methode van Stichting LeerKRACHT. Samen stellen wij doelen en via literatuur- en praktijkonderzoek worden we steeds een beetje beter. Ook de kinderen worden hierbij op diverse manieren betrokken.

### Vakleerkrachten

Op onze school hebben wij een vakleerkracht voor spel en beweging/ bewegingsonderwijs.



### Verlof/ vervanging personeel

Het uitgangspunt van de Deken Wehmeijerschool is dat de lessen voor de kinderen (bij afwezigheid van de leerkracht) zo veel mogelijk doorgaan. Dit is, binnen het huidige tekort aan leerkrachten, best lastig om te realiseren. Binnen Bommelerwijs maken wij gebruik van een

invalpool. De eerste stap is altijd om te bekijken of er een leerkracht beschikbaar is binnen deze invalpool.

Mocht dit niet het geval zijn, gaan we bekijken wat interne mogelijkheden zijn. Is er een duo leerkracht aanwezig die in kan vallen of is de leerkrachtondersteuner beschikbaar? Indien dit niet mogelijk is wordt er gekeken naar de optie van een pabo-student, zij-instromer of onderwijsassistent. Dit wordt altijd samen bekeken met de coach van de betreffende persoon. Dit zal altijd ingezet worden met wederzijds goedkeuren.

Dan hebben we ook nog de optie om een professional in te zetten vanuit Qrabble. Vanuit deze organisatie kun je creatieve mensen inzetten (van kunstenaars tot technenuten, theatermakers tot artiesten) die rechtstreeks beschikbaar zijn. Zij kunnen de groep overnemen voor een dag of dagdeel, waarbij de kinderen les krijgen in creatieve werkvormen.

Het verdelen van kinderen over de andere groepen zal incidenteel voorkomen. Het wordt mogelijk ingezet op het moment dat er nog naar vervanging gezocht moet worden en de kinderen al op school zijn. Dit zal ook maar maximaal 1 dag duren. Het verdelen van kinderen over andere groepen verhoogt in die groepen de werkdruk en gaat ten koste van de onderwijskwaliteit in de betrokken groepen.

Indien er geen passende oplossing is gevonden dan kan het gebeuren dat een groep geen les krijgt en wordt verzocht om thuis te blijven. Dit gebeurt volgens de richtlijnen van de onderwijsinspectie rondom het uitvallen van lessen. Dit gebeurt overigens bij hoge uitzondering.

Via Social Schools brengen wij ouders op de hoogte van afwezigheid van de leerkracht, de vervanging of het mogelijk thuis blijven van de kinderen.

### **2.3 Aanbod voor het jonge kind (tot 4 jaar)**

Onze school heeft geen extra aanbod voor het jonge kind. We werken samen met de kinderopvang in de buurt, *'t Veldmuisje (Velddriel)* en *Villa Driel (Kerkdriel)*. Zij werken met een programma voor VVE (Voor- en vroegschoolse educatie).

VVE is speciaal ontwikkeld voor kinderen die wat extra oefening kunnen gebruiken. Voor kinderen die onduidelijk praten, teruggetrokken zijn of juist druk gedrag laten zien kan VVE net het steuntje in de rug zijn dat de kinderen nodig hebben. Ook kinderen die thuis geen Nederlands spreken hebben vaak veel baat bij VVE. Het consultatiebureau bepaalt welke kinderen een VVE plaats krijgen. Zo wordt VVE tijdens het 18 maanden consult thuis of op het consultatiebureau besproken. Kinderen vanaf 2 jaar kunnen deelnemen aan VVE.

Wilt u meer informatie over VVE? Neemt u dan contact op met de VVE-coördinator van de gemeente Maasdriel via het telefoonnummer 14 0418.

De ontwikkeling van kinderen met een VVE indicatie wordt, net zoals van de andere kleuters, gevolgd door gebruik te maken van het observatiesysteem van Focus-PO. Op het moment dat een leerling met een VVE indicatie naar de basisschool komt, is er altijd een goede overdracht tussen de voorschool en de basisschool.

## 2.4 Kwaliteitszorg en schoolplan

### Wat is kwaliteitszorg?

Scholen werken met een plan om de kwaliteit van hun onderwijs te verhogen. Het plan helpt hen om onderwijs te blijven bieden waar alle betrokkenen tevreden mee zijn. Kwaliteitszorg gaat over de manier waarop de doelen in het plan worden bereikt.

### Doelen in ons jaarplan

De speerpunten voor 2026-2027 liggen op de volgende onderwijskundige ontwikkelingen:

1. Het doorontwikkelen van ons rekenonderwijs. We borgen de basis van het EDI-model en leggen specifiek de focus op differentiatie. Door middel van gerichte pre-teaching, een sterke basisinstructie en een effectieve verlengde instructie zorgen we ervoor dat ons rekenonderwijs optimaal aansluit op de individuele onderwijsbehoeften van al onze leerlingen.
2. We gaan de mogelijkheden van ons talentenplein nog intensiever benutten, zodat ieder kind de ruimte krijgt om eigen talenten te ontdekken en te ontwikkelen. Parallel hieraan geven we een kwaliteitsimpuls aan ons onderwijsaanbod voor hoogbegaafde leerlingen. We gaan dit onderwerp binnen het team verder uitwerken om de signalering, begeleiding en specifieke uitdaging voor deze doelgroep te borgen, waarbij het talentenplein mede fungeert als verrijgingsplek.
3. Voortbouwend op de visie die we in het schooljaar 2025-2026 hebben ontwikkeld, richten we ons komend schooljaar op het vormgeven en implementeren van een sterke doorgaande lijn voor digitale geletterdheid. Onder begeleiding van de Codeerschool integreren we de domeinen 'praktische kennis en vaardigheden', 'ontwerpen en maken' en 'de gedigitaliseerde wereld' structureel in ons onderwijs. Hierdoor bereiden we onze leerlingen optimaal voor op de digitale toekomst.

De ontwikkelingen van het vorige schooljaar gaan we borgen middels kwaliteitskaarten. Wij evalueren de opgestelde kwaliteitskaarten ieder schooljaar. We bespreken de inhoud van de kaart. Werken we nog volgens de afgesproken wijze, moeten er wijzigingen aangebracht worden en zo ja, waarom etc.

### Hoe bereiken we deze doelen?

Onze school pleegt kwaliteitszorg aan de hand van de zogenaamde PDCA-cirkel.

- De fase "**To Plan**" beschouwen we als een fase waarin we onze kwaliteit vastleggen (wat beloven we?). Dit doen we met behulp van kwaliteitskaarten.
- De fase "**To Do**" zien we als een fase van samen-lerend onze kwaliteit implementeren, dan wel ontwikkelen.
- De fase "**To Check**" is de meet- en evaluatiefase: doen we wat we beloven? Onze school beschikt over een meerjarenplanning die verheldert wat wij wanneer meten en/of evalueren. We voeren zelfevaluaties uit, maar we betrekken ook externen bij de bepaling en beoordeling van onze kwaliteit (o.a. vragenlijsten voor de stakeholders). Planmatig wordt onze school geauditeerd, we organiseren een ouderpanel, en we beschikken over een leerlingenraad.
- Op basis van data (de uitkomsten van de metingen en/of de evaluaties) stellen wij actiepunten vast. Deze worden opgenomen in een projectplan, ons jaarplan of ons schoolplan "**To Act**".

- De uitkomsten van de metingen en/of evaluaties, onze keuzes voor actiepunten etc. worden besproken met ons bestuur en de MR (dialog) en vastgelegd in onze schoolgids en ons jaarverslag (verantwoording) "**To Respond**". Ieder jaar stellen we een jaarplan op (o.b.v. ons schoolplan) met onze actiepunten. Het jaar sluiten we af met een jaarverslag waarin we verantwoording afleggen aan onze stakeholders voor wat betreft de realisatie van onze actiepunten en de behaalde resultaten.

Het monitoren van de vorderingen/ ontwikkelingen van onze doelen doen wij, zoals aangegeven, met behulp van het programma "Mijn Schoolplan". In dit programma geef je doelen aan voor de komende vier jaar. Vervolgens kun je de ontwikkeling van deze doelen bijhouden door aan te geven in welke fase je zit. De fases zijn:

1. Niet gestart
2. Oriëntatiefase
3. Werkfase
4. Afrondende fase
5. Gereed

Op het moment dat deze cyclus doorlopen is, maken we een kwaliteitskaart waarin de werkwijze rondom het onderwerp beschreven wordt. Deze kwaliteitskaart komt het jaar erop vervolgens weer in de cyclus van het monitoren op het doel.

### 3 Ondersteuning en veiligheid

#### Hoe wij op school zorgen voor passend en inclusiever onderwijs

In dit deel van de schoolgids leggen we uit hoe wij zorgen voor goed onderwijs voor álle kinderen. Dat noemen we *passend onderwijs* of *inclusiever onderwijs*. We vertellen eerst wat het verschil is tussen die twee. Daarna lees je hoe wij dat op school aanpakken en wat je als ouder kunt verwachten.

Soms heeft een kind extra hulp nodig om goed te kunnen leren of zich te ontwikkelen. Die extra hulp noemen we *ondersteuning*. Ondersteuning kan van alles zijn. Denk bijvoorbeeld aan:

- Een aangepaste opdracht of ander leermateriaal;
- Extra uitleg in een klein groepje;
- Meer tijd om te oefenen;
- Hulp van een specialist, zoals een logopedist of gedragsdeskundige.

We kijken altijd goed naar wat een kind nodig heeft. Bijvoorbeeld:

- Als het lezen lastig blijft,
- Als een kind juist moeilijkere opdrachten nodig heeft,
- Als een kind steun nodig heeft om mee te kunnen doen tijdens het buitenspelen.

Misschien maak je je als ouder wel eens zorgen. Je kind praat weinig, heeft moeite met bewegen of komt moeilijk tot spelen. Dan wil je natuurlijk weten: *Wat doet school dan? Bij wie kan ik terecht?* In dit deel van de gids geven we daar antwoord op.

Heb je na het lezen nog vragen? Stel ze gerust aan de leerkracht van je kind. Zit je kind nog niet bij ons op school, maar denk je daarover? Loop gerust eens binnen, of neem contact met ons op via telefoon of e-mail voor een afspraak.

## **Over passend en inclusiever onderwijs**

### **Wat is passend onderwijs?**

Met passend onderwijs bedoelen we dat elk kind in het dorp of regio waar hij of zij woont, het onderwijs krijgt dat bij hem of haar past. Met de regio bedoelen we dan de Bommelerwaard. De meeste kinderen kunnen de lessen op school goed volgen. Maar niet ieder kind is hetzelfde. Sommige kinderen hebben op school extra hulp nodig. Die extra hulp kunnen we als basisschool vaak prima bieden.

Soms organiseren we extra ondersteuning voor een kind met hulp van andere partners. Hierover lees je meer verderop in dit stuk.

### **Wat is inclusief onderwijs?**

De landelijke overheid streeft ernaar dat in 2035 alle scholen inclusief onderwijs bieden. In de Bommelerwaard zijn we al volop gestart met de beweging naar inclusief onderwijs en binnen Bommelerwaard spreken we liever van inclusiever onderwijs. Binnen inclusief onderwijs houden we er rekening mee dat er altijd kinderen zullen zijn die extra ondersteuning en aandacht nodig hebben. In de komende jaren versterken we de school daarom met expertise vanuit gespecialiseerd onderwijs, jeugdhulp, zorg en andere partners in de regio. Zo zullen steeds meer leerlingen op de reguliere school hulp en ondersteuning krijgen zoals in het speciaal (basis) onderwijs, alleen dan thuisnabij. Kinderen leren zo beter, hebben meer oog voor diversiteit, minder reistijd en meer sociale contacten.

### **Stichting Bommelerwaard**

In de Bommelerwaard is al een flink aantal basisscholen op weg gegaan om inclusiever onderwijs te bieden. Dit proces vraagt om zorgvuldigheid en zal enige jaren in beslag nemen. Binnen Bommelerwaard bekijken we hoe we hierin samen op kunnen trekken. Met de zeven scholen binnen ons schoolbestuur maken we de beweging naar inclusiever onderwijs. Verderop leggen we uit wat daar al van te zien is.

### **Passend en inclusief onderwijs en het samenwerkingsverband**

Soms is er ondanks veel ondersteuning toch nog meer voor een kind nodig dan wij als basisschool met hulp van onze partners kunnen bieden. Dan bespreken we met jullie als ouders wat er naar ons idee nog meer nodig is. Het Samenwerkingsverband Primair Onderwijs de Meierij (SWV) helpt jullie en ons daarbij. Klik [hier](#) voor uitleg hierover.

Op de [website van ouder- en jeugdsteunpunt de Meierij](#) vinden ouders en jeugdigen informatie over passend onderwijs die toegankelijk, leesbaar en begrijpelijk is. De informatie bestaat vooral uit veelgestelde vragen en antwoorden, voor zowel basisonderwijs als voortgezet onderwijs. Ook uitleg van begrippen en handige links kun je op de website vinden.

Verder zullen we als school aan de leerlingen vragen wat ze van ons hele aanbod voor hulp en ondersteuning vinden zoals dit in dit document staat. Ook dit valt onder het hoorrecht. Wat leerlingen vinden van het ondersteuningsaanbod en wat wij als school hiermee hebben

gedaan beschrijven we bij [‘Dit vinden onze leerlingen van de ondersteuning die ze kunnen krijgen bij ons op school en op deze manier hebben wij dit meegenomen’](#)

### **Hoe zorgt onze school voor passend en inclusiever onderwijs?**

Op onze school vinden we het belangrijk dat elk kind zich goed kan ontwikkelen. Daarom doen we er alles aan om passend onderwijs te bieden: onderwijs dat aansluit bij wat een kind nodig heeft. Dat begint met goed lesgeven voor álle kinderen, in een fijne en veilige leeromgeving.

Onze leerkrachten zijn goed opgeleid en letten goed op hoe het met elk kind gaat. Ze kijken niet alleen naar de cijfers, maar ook naar hoe een kind zich voelt en hoe het in de klas functioneert. Als ze merken dat een kind iets extra's nodig heeft, dan regelen we dat samen. Soms doen we dat binnen de klas, en soms met hulp van buitenaf.

### **Hoe herken je passend onderwijs bij ons op school?**

Passend onderwijs zie je niet altijd direct, maar het gebeurt elke dag. Bijvoorbeeld:

- Soms heeft een kind extra hulp nodig bij lezen. We geven dan extra uitleg of oefenen samen, zodat lezen makkelijker wordt.
- Kinderen die extra uitdaging nodig hebben, krijgen ander werk. Bijvoorbeeld moeilijkere opdrachten of een programma voor meer- of hoogbegaafde kinderen.
- Als een kind meer hulp nodig heeft, maken we samen een plan. Daarin staat wat we gaan doen, wie helpt en hoe vaak. Zo'n plan noemen we een *arrangement*.
- Is een kind langere tijd ziek? Dan bekijken we hoe het kind thuis onderwijs kan krijgen.
- We nodigen ouders uit om mee te denken. Bijvoorbeeld in een gesprek met het swv, waarin we samen kijken wat je kind nodig heeft.
- Soms doen we onderzoek om beter te begrijpen hoe een kind leert. Bijvoorbeeld door te kijken naar de intelligentie of het leervermogen.
- We houden bij welke hulp een kind krijgt. Dat doen we binnen ParnasSys en/ of LDOS, zodat we goed kunnen overleggen en volgen hoe het gaat.

### **Op weg naar een inclusievere school**

We zijn als school ook bezig met de stap naar [inclusiever onderwijs](#). Dat betekent dat we proberen om zoveel mogelijk kinderen uit onze wijk op onze school te houden, ook als ze veel en langdurige ondersteuning nodig hebben.

We doen dit samen met deskundigen uit het gespecialiseerd onderwijs, eventuele ondersteuning vanuit een PGB etc. Het doel? Kinderen leren en spelen zoveel mogelijk samen, dichtbij huis.

### **Hoe zie je als ouder dat we op weg zijn naar inclusiever onderwijs?**

- We werken nauw samen met het [samenwerkingsverband](#) om voor ieder kind een passende plek op school te organiseren. We kijken samen wat er nodig is, in plaats van meteen door te verwijzen.
- We betrekken ouders actief bij het maken van plannen rondom hun kind. Jullie kennen je kind het best, en zo stemmen we zo goed mogelijk af op wat er nodig is op school.
- Kinderen krijgen hulp waar mogelijk in de klas, bijvoorbeeld van een onderwijsassistent – zodat ze mee kunnen blijven doen in hun eigen groep.
- We kijken naar mogelijkheden in plaats van beperkingen. Niet: "Wat kan een kind niet?" maar: "Wat heeft dit kind nodig om zich goed te kunnen ontwikkelen?"

- We verwijzen zo min mogelijk kinderen door naar het speciaal (basis)onderwijs. We doen er alles aan om ondersteuning op onze eigen school te bieden, zodat kinderen in hun vertrouwde omgeving kunnen blijven.

## Grenzen

Het kan ook voorkomen dat de zorgvraag van een kind groter is dan het aanbod wat de school kan bieden of dat de driehoek leerling-groep-leerkracht (die altijd in balans moet zijn) uit balans is of juist onder druk komt te staan. In deze situatie(s) bekijken we samen met ouders wat een passende oplossing is voor hun kind. Deze oplossing kan liggen in (indien te realiseren) extra hulp van buitenaf of bekijken welke school passend is bij de zorgvraag van het kind.

## Ons stappenplan voor ondersteuning en handelingsgericht werken

Alle scholen in Nederland hebben [zorgplicht](#). Dat betekent dat wij als school moeten onderzoeken of we jouw of jullie kind passend onderwijs kunnen bieden. Binnen het Samenwerkingsverband Primair Onderwijs de Meierij (SWV) werken we met een stappenplan om tot passende ondersteuning te komen voor de kinderen die dat nodig hebben. De basis van dit stappenplan is een werkwijze die *handelingsgericht werken* heet. Dit vormt het fundament van de basisondersteuning.

### Dit is handelingsgericht werken

Op onze school werken we met *Handelingsgericht Werken* (HGW). Dit is een vaste, doordachte werkwijze die ons helpt om elk kind zo goed mogelijk te ondersteunen de ontwikkeling.

We kijken goed naar wat een kind nodig heeft om te kunnen leren en groeien. Daarbij letten we niet alleen op wat er moeilijk gaat, maar juist ook op wat er al goed gaat. We stemmen het onderwijs hierop af, zodat elk kind passend onderwijs krijgt.

### Wat betekent dat in de praktijk?

HGW zorgt ervoor dat we als team duidelijk en gestructureerd samenwerken. Leraren, intern begeleider en andere deskundigen werken volgens 7 uitgangspunten. Die helpen ons om het onderwijs en de begeleiding van leerlingen zo effectief mogelijk te maken.

### De 7 uitgangspunten zijn:

1. We werken doelgericht: we stellen duidelijke doelen voor elk kind.
2. We stemmen goed af met elkaar en kijken naar de wisselwerking tussen kind, leraar en omgeving.
3. De onderwijsbehoeften van het kind staan centraal: wat heeft het kind nodig om goed te kunnen leren?
4. Leraren maken het verschil, en ouders spelen een belangrijke rol in de ondersteuning.
5. We kijken naar de positieve kanten van kinderen, ouders en leraren.
6. We werken samen: ouders, school en andere betrokkenen trekken samen op.
7. We werken systematisch en open: we leggen uit wat we doen en waarom.

Deze manier van werken gebruiken we op alle niveaus binnen de school en bij het inschakelen van extra hulp of onderzoek. Het helpt ons om de juiste keuzes te maken, passende ondersteuning te bieden en samen met ouders te blijven volgen hoe het met hun kind gaat.

## De vijf niveaus van ondersteuning

Binnen HGW gebruiken we een piramide om de vijf niveaus van ondersteuning weer te geven. Hoe hoger in de piramide, hoe meer ondersteuning en overleg er nodig is.

### Hoe werkt het?

We starten altijd met wat een kind nodig heeft binnen de klas. Als dat niet voldoende blijkt, kunnen we extra hulp inschakelen, bijvoorbeeld van een intern begeleider of externe deskundige.

### Belangrijk om te weten:

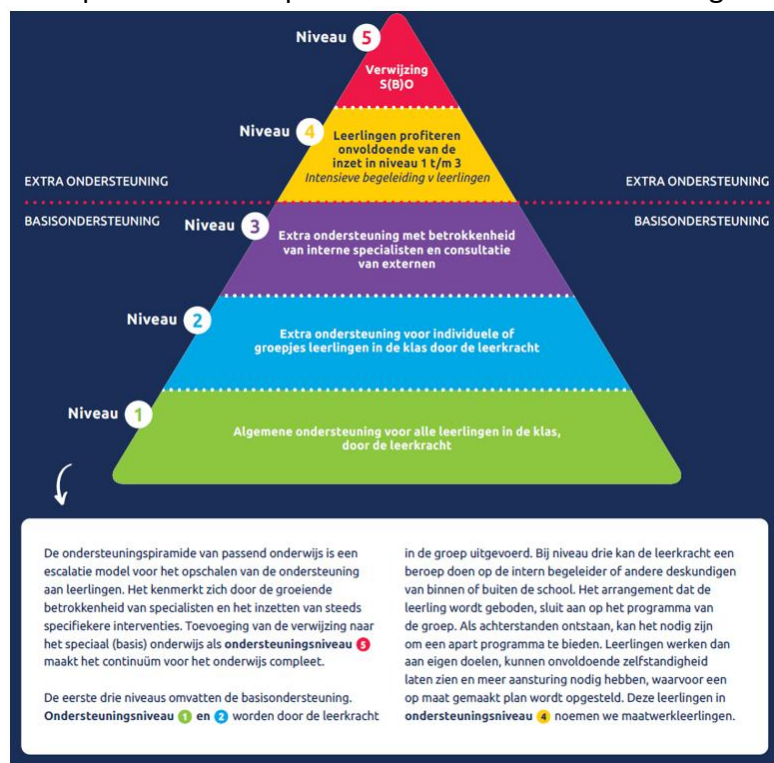
Als een leerling bijvoorbeeld van niveau 2 naar niveau 3 gaat, dan *blijft* de hulp van niveau 2 gewoon doorgaan. Elk niveau *bouwt verder* op het vorige. Zo stapelen we de ondersteuning op, zodat leerlingen steeds de hulp krijgen die ze nodig hebben.

### Waarom doen we dit?

Op deze manier zorgen we ervoor dat elk kind op de juiste manier geholpen wordt. We kijken goed naar wat een kind nodig heeft en geven steeds een beetje meer ondersteuning als dat nodig is.

## Stap voor stap naar extra ondersteuning

Op onze school (binnen Bommelerwijs) werken we met een stappenplan dat eruitziet als een soort piramide. Deze piramide laat zien hoe we leerlingen begeleiden en ondersteunen.



Piramide handelingsgericht werken (HGW)

## Niveau 1 – Sterk basisaanbod

Dit is de basis die alle kinderen op school krijgen. Het betekent dat we zorgen voor goed onderwijs in elke klas:

- Sterk onderwijs vanaf het begin: We bieden een rijk en doordacht lesaanbod, al vanaf de jongste groepen. We leggen duidelijk uit volgens de methode Expliciete Directe Instructie (EDI). Alle leerkrachten hebben een scholing gevolgd m.b.t EDI.
- Leren met plezier en betekenis: Onze lessen zijn boeiend, sluiten aan bij hoe kinderen het best leren volgens wetenschappelijk onderzoek, en zorgen ervoor dat kinderen actief meedoen en nieuwsgierig blijven.
- Rust, structuur en veiligheid: In onze klassen heerst rust en duidelijkheid. We zorgen voor een fijne sfeer waarin elk kind zich veilig en gezien voelt.
- Betrokken en deskundige leraren: Onze leraren zijn ervaren en hebben hart voor hun vak. Ze weten wat kinderen nodig hebben om te groeien en helpen hen stap voor stap verder.
- Aandacht voor ieder kind: We houden goed in de gaten hoe het met elk kind gaat. Als er extra hulp nodig is, zijn we er snel bij.
- Taalvriendelijke school: We leren kinderen goed Nederlands, maar andere talen – zoals thuistalen – zijn bij ons ook welkom. We waarderen de taal die kinderen van huis uit meekrijgen.

Hiermee zorgen we ervoor dat de meeste kinderen zich goed kunnen ontwikkelen.

## Niveau 2 – Extra aandacht binnen de klas (intensivering)

Soms heeft een kind iets meer ondersteuning nodig dan het basisaanbod biedt.

Bijvoorbeeld:

- Extra uitleg
- Meer herhaling van de lesstof
- Een ander soort instructie of extra oefening

Dit gebeurt gewoon binnen de klas, door de eigen leraar en/ of de leerkrachtondersteuner. In het volgende schema noemen we enkele veelvoorkomende voorbeelden.

Leergebied of behoefte	Wat zien we bij uw kind?	Wat doen we op school?
Taal	Moeite met taal begrijpen	<ul style="list-style-type: none"><li>• Extra oefenen met teksten en woordenschat</li></ul>
Lezen/spellen	Lezen gaat langzaam of met veel fouten, spelling is lastig	<ul style="list-style-type: none"><li>• Extra oefenprogramma's (bijv. Bouw!, Letterster, Ralfi)</li></ul>

Rekenen	Moeite met sommen of behoefte aan meer uitdaging	<ul style="list-style-type: none"> <li>• Extra aandacht voor automatiseren en memoriseren (Rekensprint/ Bareka)</li> <li>• Extra uitleg met concreet materiaal, veel herhaling en visuele ondersteuning</li> </ul>
Gedrag, werkhouding taakaanpak	Snel afgeleid, moeite met concentreren of plannen	<ul style="list-style-type: none"> <li>• Extra structuur en een rustige werkplek.</li> </ul>
Meer- en hoogbegaafdheid	Zoekt uitdaging	<ul style="list-style-type: none"> <li>• Minder herhaling van gewone lesstof (compacten)</li> <li>• Uitdagende taal- en rekenactiviteiten voor kinderen die meer aankunnen</li> </ul>
Beperkingen door financiële problemen thuis	Geen spullen, kleding of kansen om mee te doen aan activiteiten (bijv. geen laptop, sport, uitjes of schoolspullen)	<ul style="list-style-type: none"> <li>• Inschakelen Gebiedsteam Maasdriel</li> <li>• Stichting leergeld Bommelerwaard</li> </ul>

### ***Niveau 3 – Verdere intensivering, extra begeleiding***

Op niveau 3 bieden we intensievere begeleiding aan kinderen die extra ondersteuning nodig hebben. Dit kan gaan om leerproblemen (zoals rekenen of taal), een ontwikkelingsvoorsprong, gedrags- of sociaal-emotionele uitdagingen, of fysieke beperkingen.

De begeleiding vindt meestal plaats in kleine groepjes, soms buiten de klas, en wordt gegeven door de leerkracht of een onderwijsassistent. We werken daarbij doelgericht en op maat, zodat elk kind de kans krijgt zich optimaal te ontwikkelen.

Wie kan hierbij adviseren of ondersteuning bieden?

- Externe specialisten, zoals een logopedist of fysiotherapeut
- De leerplichtambtenaar of de jeugdarts van de GGD
- Organisaties die IQ-onderzoek uitvoeren of ontwikkelingsonderzoek doen

Samen met ouders en externe specialisten zoeken we naar de beste aanpak om jouw kind verder te helpen. In onderstaand schema noemen we enkele veelvoorkomende voorbeelden.

Leergebied of behoefte	Wat zien we bij uw kind?	Wat doen we op school?
Taal	Moeite met spreken, luisteren, woordenschat of zinsbouw.	<ul style="list-style-type: none"> <li>• Extra uitleg en herhaling tijdens of na de les</li> <li>• Gebruik van concreet en visueel materiaal (zoals picto's)</li> <li>• Veel modellen (hardop denken) en herhalen van taalgebruik</li> </ul>
Lezen/spelling	Lezen gaat langzaam of met veel fouten, spelling blijft lastig	<ul style="list-style-type: none"> <li>• Ondersteuning volgens het dyslexieprotocol</li> <li>• Extra leestijd in kleine groepjes</li> </ul>
Rekenen	Aanhoudende moeite met sommen, inzicht of automatiseren	<ul style="list-style-type: none"> <li>• Mogelijk inzet van het dyscalculieprotocol, gericht op aangepaste begeleiding, hulpmiddelen (zoals rekenkaarten of formats)</li> </ul>
Sociaal- emotionele ontwikkeling	Onzeker, moeite met samenspelen of gevoelens uiten	<ul style="list-style-type: none"> <li>• Gesprekken en/of begeleiding door leerkracht/ intern begeleider</li> </ul>
Meer- en hoogbegaafdheid	Zoekt uitdaging, soms moeite met motivatie	<ul style="list-style-type: none"> <li>• Verrijken en compacten van reguliere lesstof</li> <li>• Verdiepende projecten</li> </ul>
Moeilijk lerende kinderen	Langzaam tempo, moeite om de leerstof te begrijpen	<ul style="list-style-type: none"> <li>• Individuele of kleine groepsinstructie</li> <li>• Extra uitleg, oefentijd en herhaling</li> <li>• Kleinere doelen en succeservaringen</li> </ul>
Fysieke beperkingen	Slecht horen of zien, moeite met bewegen	<ul style="list-style-type: none"> <li>• Gebruik van aangepaste materialen of hulpmiddelen (bv. vergrotingen, luisterhulpmiddelen)</li> <li>• Extra beweeglessen of fysiotherapie</li> </ul>
Gedrag	Impulsief gedrag, werkhoudingsproblemen of botsingen met anderen	<ul style="list-style-type: none"> <li>• Rots en water training</li> <li>• Inzetten gevoelsthermometer</li> <li>• Begeleiding bij werkhoudingsproblemen</li> </ul>

#### **Niveau 4 – Intensieve, individuele ondersteuning**

Soms is extra begeleiding binnen de school (niveau 3) niet voldoende om een kind verder te helpen. In dat geval is intensieve, individuele ondersteuning nodig (niveau 4).

We schakelen dan hulp in van buiten de klas of buiten het schoolteam. Vaak gebeurt dit in overleg met het Samenwerkingsverband (SWV), dat scholen ondersteunt bij het vinden van passende hulp.

### Wat houdt dit in?

- Er wordt samen gekeken wat het kind én de leerkracht nodig hebben.
- De ondersteuning is meestal één-op-één en zo veel mogelijk op de eigen school.

### Wie kunnen hierbij betrokken worden?

- Behandelaren bij dyslexie of dyscalculie
- Speciale onderwijsinstellingen zoals *Kentalis* (taal/spraak) of *Koninklijke Visio* (slechtziendheid)
- Organisaties die psychologisch of didactisch onderzoek doen (zoals IQ-onderzoek)
- Het [gebiedsteam Maasdriel](#)
- Experts vanuit het speciaal onderwijs of andere zorgpartners

Zo krijgt ieder kind de juiste ondersteuning voor een optimale ontwikkeling. Hiernaast zie je enkele veelvoorkomende voorbeelden.

Leergebied of behoefte	Wat zien we bij uw kind?	Wat doen we op school?
Vermoeden van Taalontwikkelingsstoornis (TOS)	Beperkte taalontwikkeling, moeite met praten of taal begrijpen	<ul style="list-style-type: none"><li>• Begeleiding door taalexpert (bijv. vanuit Kentalis)</li></ul>
Lezen / Dyslexie	Lezen gaat traag of met veel fouten, spelling blijft lastig ondanks extra oefening	<ul style="list-style-type: none"><li>• Dyslexiezorg extern</li></ul>
Rekenen / Dyscalculie	Blijvende ernstige rekenproblemen, ondanks eerdere extra hulp	<ul style="list-style-type: none"><li>• Aangepast lesprogramma</li><li>• Onderzoek naar dyscalculie en waar nodig ambulante begeleiding</li></ul>
Gedrag / Werkhouding / Taakaanpak	Snel afgeleid, moeite met plannen, concentratie, externaliserend gedrag	<ul style="list-style-type: none"><li>• Begeleiding door gedragspecialist SWV</li></ul>
Moeilijk lerende kinderen	Traag leerproces, moeite met abstracte leerstof	<ul style="list-style-type: none"><li>• Aangepast lesprogramma</li><li>• Waar nodig ambulante begeleiding</li></ul>
Fysieke beperkingen	Slecht horen of zien, motorische beperkingen	<ul style="list-style-type: none"><li>• Overleg met specialisten (zoals ambulante begeleider)</li><li>• Fysieke aanpassingen in de klas</li></ul>
Sociaal-emotionele ontwikkeling	Angstig, teruggetrokken of snel overprikkeld (internaliserend gedrag)	<ul style="list-style-type: none"><li>• Rustmomenten op maat</li><li>• Gedragspecialist uit het speciaal onderwijs</li></ul>

### ***Ontwikkelingsperspectiefplan (OPP)***

Wanneer een leerling intensieve, individuele ondersteuning nodig heeft op school (niveau 4), stellen we samen een Ontwikkelingsperspectiefplan (OPP) op. Dit plan beschrijft de doelen voor je kind en welke ondersteuning nodig is om die te bereiken.

- Belangrijk daarbij is dat we dit samen met jou en je kind doen. In het OPP leggen we duidelijk vast:  
Wie doet wat, waarom, hoe en wanneer?  
Zo weet iedereen wat er verwacht wordt en werken we als team aan de ontwikkeling van je kind.
- De afspraken in het OPP kunnen verschillen per leerling. Soms is de ondersteuning **licht en tijdelijk**, soms is die **intensiever of structureel**. Het plan helpt ons om de begeleiding goed af te stemmen op wat jouw kind nodig heeft.

### ***Hoorrecht bij ontwikkelingsperspectiefplan***

Zowel de ouders als het kind, mogen meepraten over de extra hulp of ondersteuning die wij als school aan het kind willen bieden. Dat noemen we het hoorrecht. Hoe de hulp of ondersteuning voor jouw kind eruit gaat zien schrijven we op in een plan, het ontwikkelingsperspectiefplan (OPP). Als we zo'n plan maken, zullen we je daar altijd bij betrekken en jouw of jullie mening opschrijven. Je hebt als ouders het recht om in te stemmen met het handelingsdeel van het plan. Ook je kind vragen we wat het van het plan vindt en ook dat wordt in het plan opgeschreven.

### ***Niveau 5 – Plaatsing op een andere plek (zoals speciaal onderwijs)***

In sommige gevallen bespreken we samen met het samenwerkingsverband én jullie als ouders of een andere reguliere school in de omgeving beter past bij de ondersteuningsbehoefte van jullie kind. Het kan ook zo zijn dat een kind beter tot zijn recht komt in een meer gespecialiseerde vorm van onderwijs, zoals speciaal onderwijs (SO) of speciaal basisonderwijs (SBO).

We proberen jou als ouder dus zo vroeg mogelijk te betrekken zodat je kunt meedenken over de hulp aan jouw kind. Ook als je zelf zorgen hebt over je kind, willen we graag dat je dit deelt met school. Je kunt dit het beste bij de leraar aangeven. De leraar kan dan samen met jou bekijken wat er aan de hand is, wat je kind nodig heeft en of er extra hulp of overleg nodig is met bijvoorbeeld de intern begeleider. Zo zorgen we er samen voor dat je kind de juiste ondersteuning krijgt.

## Mening leerlingen

Het is belangrijk dat leerlingen zich gehoord en gesteund voelen in de ondersteuning die zij ontvangen en dat we weten wat zij nodig hebben. Hier vragen wij op diverse momenten in het schooljaar naar.

- Ouder-kind gesprekken in september
- Adviesgesprekken vanaf groep 6
- Tevredenheidspelling leerlingen vanaf groep 5 (iedere 2 jaar)
- Leerlingraad

## Ouder-kind gesprekken

In september worden alle ouders samen met hun kind uitgenodigd op school om een gesprek te voeren. Tijdens deze gesprekken wordt er gesproken over waar leerlingen goed in zijn, wat ze willen leren, wat ze moeilijk vinden en hoe ze dit willen leren etc. Dit gesprek wordt bijvoorbeeld aan de hand van de werkvorm “handgesprekken” of “high five gesprekken” gevoerd (zie bijlage 2). In het gesprek is de aandacht meteen gericht op het kind. De leerkracht en ouders worden zo ook gemotiveerd om samen in gesprek te gaan met het kind. In het handgesprek staat het kind centraal en is er meer eigenaarschap. Per vinger staat er één vraag centraal. Natuurlijk kan je meerdere verdiepende of doorvraag-vragen stellen. Juist het doorvragen vanuit een open en nieuwsgierige houding nodigt kinderen uit om na te denken over zichzelf, ‘Vertel eens (verder) ...’. Zo kom je tot een verdiepend contact en concretisering van groei-leerwensen.

## Adviesgesprekken

De adviesgesprekken vinden plaats eind groep 6, eind groep 7 en midden groep 8. Leerkrachten gaan met hun leerling en ouders in gesprek over de toekomst. Naar welke VO richting wil je? Waar sta je nu en is dit haalbaar? Wat moet je kunnen/ doen om naar deze VO school te kunnen gaan? Wat zie ik jou in de klas doen en waar heb je hulp bij nodig? Van wie heb je deze hulp nodig en hoe gaan we deze inzetten? Dit zijn zomaar enkele vragen die tijdens zo’n adviesgesprek aan bod kunnen komen. N.a.v. deze gesprekken zal de leerkracht tussendoor met de leerling reflecteren op de voortgang. Zit je nog op koers?

## Tevredenheidspelling leerlingen groep 5 t/m 8

Deze peiling wordt 1x per 2 jaar uitgezet onder de leerlingen van groep 5 t/m 8. Zij kunnen antwoord geven op de volgende hoofdvragen:

- Hoe goed wordt je geholpen?
- Wat als je iets meer nodig hebt?
- Hoe doe je het?

Onder deze hoofdvragen vallen een aantal subvragen. Hiermee krijgen we een beeld van hoe leerlingen de hulp van hun leerkracht ervaren (geduldig of niet, laten ze weten dat ze hun werk goed doen), wat ze doen als leerlingen iets meer nodig hebben (extra uitleg, extra of ander werk, krijgen ze extra tijd) en of de leerlingen weten hoe ze het doen (krijgen ze informatie over hun resultaten, worden deze besproken door de leerkracht, of er besproken wordt wat de leerlingen willen bereiken).

## Leerlingraad

Onze leerlingraad komt een aantal keer per jaar samen. De resultaten van de tevredenheidspeiling wordt met hen besproken en de aandachtspunten worden met hen besproken. De uitkomsten worden besproken met het team en vervolgens wordt bekeken of er acties nodig zijn.

## Kwaliteit van onze ondersteuning: De stem van de leerling

Als school vinden wij het belangrijk dat ieder kind passend onderwijs en de juiste begeleiding krijgt. Sinds de invoering van de wettelijke verplichting om de ervaringen van leerlingen met extra ondersteuning structureel in kaart te brengen, heeft dit een vaste plek gekregen binnen onze kwaliteitszorg. Het horen van de stem van de leerling geeft ons namelijk waardevolle inzichten om onze extra hulp continu te verbeteren.

Recent hebben wij een schoolbrede evaluatie uitgevoerd onder de leerlingen die extra ondersteuning ontvangen (variërend van extra hulp bij vakken als lezen en rekenen, tot sociaal-emotionele steun of juist extra uitdaging via Reken XL/Pluswerk). In de onder- en middenbouw is dit via groeps gesprekken en observaties door de leerkrachten gedaan, en in de bovenbouw via een individuele vragenlijst.

Hieronder delen we graag de belangrijkste uitkomsten en onze ambities met u.

### Wat ervaren onze leerlingen?

Uit de evaluatie komt een zeer positief beeld naar voren over het ondersteuningsklimaat op onze school:

- **Hoge toegankelijkheid:** Vrijwel alle leerlingen geven aan dat zij altijd of heel vaak genoeg hulp krijgen wanneer zij iets moeilijk vinden. Niemand voelt zich overgeslagen.
- **Eigenaarschap en meedenken:** In de bovenbouw mag de grote meerderheid van de leerlingen altijd actief meedenken over *hoe* en *wanneer* zij geholpen willen worden. Dit versterkt hun zelfvertrouwen en zelfstandigheid.
- **Veiligheid en geborgenheid:** Onze jongere kinderen geven aan dat zij zich bij verdriet of tegenslag (zoals vallen op het plein) volledig gesteund voelen door de leerkracht. Daarnaast scoort de sociale samenhang hoog: kinderen helpen elkaar graag, en ook de grotere kinderen kijken op het schoolplein om naar de kleintjes.
- **Effectieve begeleiding:** Leerlingen geven aan dat de extra uitleg (zowel in de klas als daarbuiten) hen echt helpt om de stof beter te begrijpen en minder fouten te maken. Ook de gelijke kwaliteit en duidelijke instructie binnen onze duo-banen wordt door de kinderen gewaardeerd.

### Onze ontwikkelpunten en ambities

De stem van de leerling is er ook om kritisch naar onszelf te blijven kijken. Op basis van de feedback van de kinderen hebben we de volgende concrete verbeterpunten geformuleerd waar we als team mee aan de slag gaan:

1. **Rustige werkplekken:** Verschillende leerlingen gaven aan dat het werken op de gang soms onrustig is. We gaan onderzoeken hoe we stillere, vaste werkplekken kunnen creëren voor kinderen die buiten de klas extra instructie krijgen.
2. **Stroomlijnen van gezichten:** Bij specifieke begeleidingstrajecten (zoals leesondersteuning) proberen we het aantal verschillende gezichten (eigen leerkracht, leerkrachtondersteuner, vrijwilligers) per kind zoveel mogelijk te beperken om verwarring en versnippering te voorkomen.
3. **Visueel en concreet materiaal:** In de onderbouw gaan we extra instructiemomenten nog vaker ondersteunen met tastbaar en visueel materiaal, omdat jonge kinderen hebben aangegeven dat dit de uitleg nóg duidelijker maakt.
4. **Begeleiding bij pluswerk:** Voor leerlingen die extra uitdaging krijgen (zoals bij Reken XL) intensiveren we de begeleiding bij het plannen. Zo helpen we hen om zonder stress hun doelen te behalen. Daarnaast zorgen we waar nodig voor een extra duidelijke en minder abstracte uitleg.

Door deze evaluatie structureel te herhalen, zorgen we ervoor dat onze extra ondersteuning niet alleen aansluit bij wat wij als volwassenen denken dat goed is, maar juist bij wat het kind zélf nodig heeft om met plezier te leren en te groeien.

## Wat doen de verschillende instanties of hulpverleners waar wij mee samenwerken?

- **Stichting Leergeld**  
Leergeld Bommelerwaard is er voor kinderen van 4 tot 18 jaar uit gezinnen met een laag inkomen. Zij regelen financiële ondersteuning op individueel niveau en zo zorgen ze ervoor dat deze kinderen kunnen meedoen op school of in het verenigingsleven.
- **Dyslexiezorg**  
Kinderen met dyslexie krijgen hulp bij lezen en spellen, op school of bij een specialist. Zo werken we samen aan betere taalvaardigheden.
- **Fysiotherapeut**  
Een fysiotherapeut helpt kinderen die moeite hebben met bewegen, zoals lopen, rennen, of fijne motoriek (schrijven of knippen). De fysiotherapeut helpt met oefeningen om het bewegen te verbeteren. Als school hebben wij veel contact met praktijk voor Kinderfysiotherapie Maartje Wormgoor.
- **Kinderoefentherapie**  
Ervaart een kind problemen met bewegen, slapen, prikkelverwerking of schrijven? Dan kunnen we contact leggen met Kinderoefentherapie Eigenwijs. Zij helpen kinderen spelenderwijs en in een veilige omgeving om weer plezier te krijgen in wat moeilijk is, passend bij wat het kind nodig heeft om te groeien.
- **GGD Jeugdarts**  
De jeugdarts van de GGD is er voor de gezondheid en ontwikkeling van kinderen en jongeren. Je kunt hier terecht voor gezondheidsonderzoeken, vaccinaties en advies over opvoeding. Ook helpt de jeugdarts bij lichamelijke of psychische zorgen, zoals over groei, voeding of gedrag.

- **IQ-Onderzoek**  
Bij een IQ-onderzoek kijken ze hoe een kind leert. Dit kan helpen om te bepalen of een kind extra hulp of uitdaging nodig heeft. Een IQ-onderzoek wordt altijd pas afgenomen in overleg met de ouders.
- **Kentalis**  
Als je kind moeite heeft met taal, praten of horen, werken we samen met expertisecentrum **Kentalis**. (Vermoed je) een taalontwikkelingsstoornis (TOS)? Dan kijken we samen wat er nodig is. Soms is extra hulp op onze eigen school genoeg, soms past een speciale school beter. Samen met jou en het Samenwerkingsverband (SWV) schakelen we Kentalis in voor advies en begeleiding.
- **Koninklijke Visio**  
Koninklijke Visio ondersteunt kinderen die slechtziend of blind zijn. Ze helpen hen om te gaan met hun omgeving, bijvoorbeeld met speciale materialen en technieken die het leren makkelijker maken. Daarnaast traint Visio ouders en leerkrachten om deze kinderen zo goed mogelijk te begeleiden.
- **Leerplichtambtenaar**  
De leerplichtambtenaar zorgt ervoor dat kinderen volgens de wet naar school gaan. Komt een kind te vaak niet op school of is er sprake van langdurig verzuim? Dan helpt de leerplichtambtenaar om samen naar een oplossing te zoeken.
- **Logopedist**  
Een logopedist helpt kinderen die moeite hebben met praten, verstaan of het uitspreken van woorden. Met gerichte oefeningen en begeleiding helpt de logopedist het kind om de taal en communicatie te verbeteren.

## **Samenwerkingsverband Primair Onderwijs de Meierij (SWV)**

Voor uitgebreide informatie van het samenwerkingsverband en veel actuele informatie over Passend Onderwijs specifiek voor onze regio verwijzen wij u naar <https://www.demeierij-po.nl>

Op de website van ouder- en jeugdsteunpunt de Meierij, [www.ouderjeugdsteunpuntdemeierij.nl](http://www.ouderjeugdsteunpuntdemeierij.nl), kunt u informatie ophalen die vooral bestaat uit veel gestelde vragen en antwoorden voor zowel basisonderwijs en voortgezet onderwijs.

De poster 'basisondersteuning' te vinden op de website van het verband: [Meierij-PO A3-poster-ondersteuning v3.pdf \(demeierij-po.nl\)](http://Meierij-PO_A3-poster-ondersteuning_v3.pdf(demeierij-po.nl)). Bij deze poster is een notitie geschreven die toelichting geeft op de poster en beschrijft hoe ondersteuning is geregeld binnen PO de Meierij: [Notitie-ondersteuning-binnen-SWV-PO-de-Meierij.pdf \(demeierij-po.nl\)](http://Notitie-ondersteuning-binnen-SWV-PO-de-Meierij.pdf(demeierij-po.nl)).

## **Zittenblijven (doubleren) of een klas overslaan**

Het kan voorkomen dat een leerling meer tijd nodig heeft om de basis te verstevigen, of juist sneller leert en gebaat is bij het overslaan van een klas. In beide situaties betrekken we u als ouder zo vroeg mogelijk bij de besluitvorming. We streven altijd naar een gezamenlijk besluit in het belang van uw kind. Mocht er desondanks verschil van mening blijven bestaan, dan ligt de uiteindelijke beslissing bij de directeur.

## **Gediplomeerde specialisten op school**

### **Taal en rekenen**

Binnen onze school is onze ib'er tevens ook rt'er. Op het moment dat een leerkracht door middel van observaties, het werken in de klas en/of toetsen signaleert dat een leerling extra ondersteuning nodig heeft, maakt zij een afspraak met de ib'er. Samen bespreken ze de ondersteuningsbehoefte van de leerling. Er wordt een plan opgesteld waarmee de leerkracht aan de slag gaat. Na verloop van tijd zal dit plan geëvalueerd worden. Er wordt bekeken of dit aanbod voldoende is geweest of dat er wellicht meer ondersteuning nodig is. Deze ondersteuning kan bestaan uit extra begeleiding buiten de klas of het inschakelen van ons samenwerkingsverband.

### **Sociaal-emotioneel**

De leerkrachten werken met de Kanjertraining. Hierbij geven ze lessen en 3x per jaar worden er vragenlijsten ingevuld door de leerkracht. Vanaf groep 5 vullen ook de leerlingen vragenlijsten in. Deze vragenlijsten worden door de leerkracht bekeken en indien nodig besproken met de ib'er. Mochten er opvallende zaken zijn, gaan de leerkrachten in eerste instantie in gesprek met de leerling. Ook worden de zorgen besproken met de ouders. Voor het bespreken van de inhoud van de leerling vragenlijst moet de leerkracht toestemming hebben van de leerling. We bekijken of we de leerling kunnen helpen en/ of begeleiden binnen onze school. Mocht het probleem te specialistisch zijn overleggen we met de ouders of we de schoolarts of het samenwerkingsverband mee mogen laten kijken.

### **Gedrag, werkhouding en taakaanpak**

Het kan zijn dat de leerkracht signaleert dat een leerling in haar groep problemen heeft met betrekking tot het gedrag, werkhouding en/of taakaanpak. Samen met de ib'er bekijken we wat eventuele oplossingen zouden kunnen zijn. Heeft de leerling baat bij een bepaalde aanpak, andere materialen, een andere plaats, weet de leerling zelf wat hij/ zij nodig heeft. Onze school heeft een gediplomeerde School Video Interactie Begeleider (SVIB) die video opnamen kunnen maken in groep. De SVIB'er kan ingezet worden met betrekking tot de hulpvraag van de leerkracht. Zij maakt dan video opnamen om meer zicht te krijgen op het gedrag dat voorkomt, wat er in een bepaalde situatie gebeurt waardoor de leerling dit gedrag vertoont en wat het handelen van de leerkracht is. Aan de hand van deze beelden krijgen we inzicht op het probleem en kunnen we bekijken wat er nodig is. Mocht het binnen de school niet opgelost kunnen worden, overleggen we met de schoolarts en/of het samenwerkingsverband.

### **Motorische en lichamelijke ontwikkeling**

Onze gymlessen worden gegeven door een geschoolde gymleerkracht die lesgeeft aan groep 1 tot en met 8. Hij heeft zicht op de motorische en lichamelijke ontwikkeling van de leerlingen. De leerkrachten hebben natuurlijk ook zicht op de motorische ontwikkeling van de leerlingen. Mochten er opvallende dingen zijn, worden deze besproken met de gymleerkracht en/of de ib'er. Samen bekijken we weer wat nodig is en of we dit binnen de school op kunnen lossen of dat we deskundigen buiten de school willen betrekken.

### **Medisch handelen en persoonlijke verzorging**

Binnen onze school zijn BHV-ers werkzaam die als eerste in actie komen bij incidenten. Wat nou als uw kind medicijnen gebruikt, een aandoening heeft of ziek wordt op school? Waar is de school dan verantwoordelijk voor en hoe moet het onderwijspersoneel handelen? Omdat

we hier te maken hebben met de Wet BIG (Wet op de Beroepen Individuele Gezondheidszorg) én omdat het om de gezondheid van uw kind gaat, hebben wij een protocol opgesteld. In het protocol 'Medisch handelen en medicijnverstrekking' staat alles over de volgende drie situaties:

**1. Uw kind wordt ziek op school: hoe te handelen?**

Als uw kind ziek wordt of pijn heeft bellen we u voor overleg. Bent u niet bereikbaar? Bij twijfel raadplegen wij een arts. Bij de inschrijving van uw kind heeft u een verklaring getekend, waarmee u ons toestemming geeft voor de manier waarop wij handelen. In de verklaring staan ook eventuele bijzonderheden over de gezondheid van uw kind.

**2. U vraagt de school voorgeschreven medicatie toe te dienen aan uw kind.**

Moet uw kind tijdens schooltijd medicijnen innemen? Dan kunt u een medewerker van de school vragen of hij/zij dat wil doen. Als de persoon in kwestie zich bekwaam genoeg voelt om deze verantwoordelijkheid te nemen, vult u 'Verklaring 2 Toestemmingsformulier verstrekken van medicijnen op verzoek' in. Hierin staat exact beschreven wie waarvoor verantwoordelijk is en hoe gehandeld wordt.

**3. U vraagt de school een medische handeling te verrichten.**

Bij hoge uitzondering voeren wij medische handelingen uit. Denk hierbij aan het toedienen van injecties of het geven van sondevoeding. Als de onderwijsmedewerker dit wil doen moet hij/zij eerst bekwaam worden verklaard door een arts of deskundige. Ook moeten de verklaring 'Toestemmingsformulier uitvoeren van medische handelingen' en de 'Bekwaamheidsverklaring uitvoeren van medische (BIG)handelingen' worden ingevuld en getekend door de juiste partijen.

Bovenstaande informatie is een samenvatting van het protocol. Wilt u het protocol in zijn geheel nog eens rustig doornemen? Dan kunt u deze opvragen bij de directie van de school.

Teamleden die niet opgeleid zijn met betrekking tot het verrichten van medische handelingen, overleggen bij incidenten (indien nodig) met onze BHV-ers. Ook kunnen we overleggen met de huisarts in het dorp op het moment dat er dringende zaken zijn. Daarnaast kunnen we ook altijd overleggen met onze schoolarts.

## **3.2 Veiligheid op school**

### **Anti-pestprogramma**

Op onze school gebruiken we de Kanjertraining. Alle leerkrachten zijn geschoold om te Kanjertraining te geven of zijn bezig met het volgen van een scholing. Het doel van de Kanjertraining op school is de sfeer in de klas goed te houden (preventief), of te verbeteren (curatief). Sociale problemen zoals pesten, conflicten, uitsluiting en sociaal teruggetrokken gedrag worden voorkomen of zijn verminderd en het welbevinden is vergroot bij de kinderen.

Met het geven van de lessen binnen de Kanjertraining streven we de volgende doelen na:

- Bevordering van vertrouwen en veiligheid in de klas;
- Versterking van sociale vaardigheden bij de leerlingen;

- Beheersing door leerlingen van verschillende oplossingsstrategieën in pesten en/of conflicten, waardoor dit afneemt of voorkomen wordt;
- Bewustwording van eigenheid bij de leerlingen: ik doe mij niet anders voor dan ik werkelijk ben;
- Verantwoordelijkheid nemen;
- Bevordering van actief burgerschap en sociale integratie.



Inmiddels zijn wij een erkende “Kanjerschool”. Meer informatie over de Kanjertraining vindt u op [Kanjertaining](#)

## Sociale en fysieke veiligheid

Wij vinden het belangrijk dat ieder kind zich veilig voelt op school. Daarom monitoren we de sociale veiligheid en de sociaal-emotionele ontwikkeling van onze leerlingen met behulp van KanVAS (het Kanjer Volg- en Adviesstelsel).

Dit doen we via verschillende vragenlijsten en een sociogram:

- **Vragenlijst voor leerkrachten (november & april):** Hiermee brengen we de sociaal-emotionele ontwikkeling van de leerlingen in kaart. We bespreken de resultaten met u als ouder. Als er zorgen zijn, kijken we samen wat uw kind nodig heeft.
- **Vragenlijst voor leerlingen (groep 5 t/m 8, november & april):** Leerlingen vullen zelf in hoe zij zich voelen. Bij een zorgwekkende uitslag gaat de leerkracht met de leerling in gesprek. Als de leerling het goed vindt, bespreken we dit natuurlijk ook met u.
- **Sociale Veiligheidslijst (groep 5 t/m 8, januari/februari):** Met deze jaarlijkse lijst meten we specifiek de veiligheidsbeleving van de oudere leerlingen. Hiermee voldoen we ook aan de wet Sociale Veiligheid.

## Digitaal pesten

De **Kanjertaining** pakt digitaal pesten aan binnen een breder sociaal-emotioneel lesprogramma dat gericht is op het bevorderen van een veilige en respectvolle schoolomgeving. De training leert kinderen inzien wat pesten is, inclusief digitaal pesten zoals:

- Dreigmails of vervelende WhatsApp-berichten
- Het verspreiden van ongewenste foto's of video's
- Online uitsluiting of het aanmaken van haatpagina's

Kinderen leren op een positieve manier voor zichzelf op te komen en anderen aan te spreken op ongewenst gedrag. Dit vergroot hun weerbaarheid tegen digitaal pesten.

## Anti-pestcoördinator en interne contactpersoon

Onze anti-pest coördinator en interne contactpersoon is Manon Boons. Zij is het eerste aanspreekpunt voor zorgen en klachten over grensoverschrijdend en ongewenst gedrag. Voorbeelden hiervan zijn: (cyber)pesten, agressie, geweld, discriminatie, racisme, (homo)seksuele intimidatie en radicalisering.

De interne contactpersoon kan indien nodig overleggen met een externe vertrouwenspersoon van de GGD. U kunt de externe vertrouwenspersoon ook direct benaderen. U belt hiervoor met het secretariaat van GGD Gelderland Zuid:

☎ (088) 144 7111 (op werkdagen van 8.00 - 12.00 uur en van 12.30 – 16.30 uur)

Een van de vier externe vertrouwenspersonen neemt dat z.s.m. contact met u op.

## Meldcode Huiselijk geweld en kindermishandeling

Onze school hanteert het wettelijk vastgestelde **meldcode Huiselijk Geweld en Kindermishandeling**. Daarin wordt geregeld dat personeel daadwerkelijk in actie moet komen als er mogelijk sprake is van kindermishandeling of huiselijk geweld.

Op onze school is een aandachtsfunctionaris aangesteld die het eerste aanspreekpunt is voor teamleden, ouders en hulpverleningsinstanties bij vermoedens van kindermishandeling. Op onze school is Hanneke Geneuglijk de aandachtsfunctionaris.



## 4 Handige informatie voor ouders

### 4.1 Hoe ouders worden betrokken

Ouders kennen hun kind het best en **samen** zijn wij verantwoordelijk voor de ontwikkeling van het kind. Ouders betrekken bij de school vinden wij dan ook vanzelfsprekend. Wij zien ouders als serieuze gesprekspartner en betrekken hen dan ook op diverse manieren (oudergesprekken, hulp bij activiteiten, denktank enz.)

### Communicatie met ouders

Ouders worden op de volgende manieren geïnformeerd:

- De ouders worden geïnformeerd via Social Schools over allerlei zaken die de school betreft. Social Schools is een online communicatiemiddel.
- Aan het begin van het schooljaar vindt een informatieavond plaats. Hierbij geeft de leerkracht informatie over het werken in de groep m.b.t. de diverse schoolvakken, regels en gebruiken etc. Op deze avond wordt geen informatie gegeven over individuele leerlingen.
- Ouders worden ook uitgenodigd voor een startgesprek aan het begin van het schooljaar. Tijdens dit gesprek vertelt de leerkracht hoe de start van het kind is gegaan en informeert de ouder de leerkracht over het kind.
- Rond februari worden ouders tijdens de rapportgesprekken geïnformeerd over de ontwikkeling van hun kind. Wanneer het nodig is worden meerdere gesprekken gepland.

- Vanaf eind groep 6 vinden de adviesgesprekken m.b.t. de mogelijke uitstroom naar het voortgezet onderwijs plaats. Leerlingen en ouders ontvangen van de betreffende leerkrachten een uitnodiging. Wilt u meer lezen over de adviesprocedure dan kunt u kijken bij de nieuwsbrieven op Social Schools of op de website onder het kopje ouders.

Wij vinden het belangrijk dat ouders op tijd geïnformeerd worden. **De lijntjes zijn dan ook kort.** Wij vinden het ook belangrijk dat ouders snel contact opnemen met ons als er iets is. U kunt altijd een afspraak maken om met de leerkracht of directeur in gesprek te gaan. Samen dragen we zorg voor een fijne, goede schoolperiode voor het kind.



## Klachtenregeling

Op school kunnen problemen ontstaan tussen ouders of leerlingen en (medewerkers van) de school. Vaak worden zulke problemen in onderling overleg bijgelegd. Soms is een meningsverschil van dien aard, dat iemand hierover een klacht wil indienen. Die mogelijkheid is er. Voor de school is een klachtenregeling vastgesteld. Deze is voor iedereen die bij de school betrokken is in te zien op onze website. Iemand die wil klagen kan dat het beste eerst kenbaar maken bij de schoolleiding of het schoolbestuur. Mogelijk kan de klacht dan verholpen worden.

De school is voor de behandeling van klachten tevens aangesloten bij een onafhankelijke klachtencommissie: de Landelijke Klachtencommissie Onderwijs (LKC). Zowel ouders en leerlingen als personeelsleden kunnen een klacht voorleggen aan de LKC. De LKC biedt verschillende mogelijkheden om de klacht te behandelen en op te lossen. Een medewerker van Onderwijsgeschillen neemt contact op met de klager en het schoolbestuur of degene over wie is geklaagd en bespreekt dan welke route het beste gekozen kan worden om de klacht op te lossen. Dit gesprek kan leiden tot interne klachtbehandeling door het schoolbestuur of de school, mediation of een formele procedure bij de Commissie. Meer informatie over de mogelijkheden en de procedure bij de LKC vindt u op [www.onderwijsgeschillen.nl](http://www.onderwijsgeschillen.nl).

Onderwijsgeschillen biedt ook mediation aan voordat er een officiële klacht bij de LKC is ingediend. U kunt dan tot een oplossing voor een (dreigend) conflict komen met behulp van een mediator van Onderwijsgeschillen en zo een formele procedure voorkomen. Om te bespreken of mediation tot de mogelijkheden behoort kunt u contact opnemen met de Mediatondesk van Onderwijsgeschillen. U kunt de Mediatondesk bereiken via telefoonnummer 030-2809590 of email [mediation@onderwijsgeschillen.nl](mailto:mediation@onderwijsgeschillen.nl). De LKC is te bereiken bij Onderwijsgeschillen, Zwarte Woud 2 Utrecht, telefoon 030-2809590. U kunt ook een e-mail sturen naar [info@onderwijsgeschillen.nl](mailto:info@onderwijsgeschillen.nl). Op de website <https://onderwijsgeschillen.nl/> is meer informatie te vinden over klachtbehandeling. De klachtenregeling van de school is te vinden op de website van de school: <https://dwsvelddriel.nl> Het staat bij de informatie voor ouders onder het kopje documenten of klik [hier](#).

## Ouderinspraak

Inspraak van ouders wordt op onze school op de volgende manier georganiseerd:

- Medezeggenschapsraad (MR)
- Gemeenschappelijke medezeggenschapsraad (GMR)
- Oudervereniging (OV)

- Een denktank, waarin ouders advies wordt gevraagd.

### **Medezeggenschapsraad (MR)**

Een MR is een orgaan binnen de school dat de ouders en leerkrachten in de gelegenheid stelt om mee te praten, te adviseren of mee te beslissen over de organisatie van de school en de inrichting van ons onderwijs. De doelstelling is om de belangen van de kinderen, ouders en het personeel van de school zo goed mogelijk te behartigen. De MR overlegt met de directeur van de school over zaken zoals ontwikkelingen op het gebied van Passend Onderwijs, het vaststellen van vakanties en vrije dagen, de inzet van personeel en de financiën van de school. De MR adviseert, gevraagd en/of ongevraagd, over het beleid. In sommige gevallen is zelfs instemming nodig van de MR voordat er een besluit kan worden genomen. De MR vergadert ongeveer 8 keer per jaar. Deze vergaderingen zijn openbaar en ouders zijn dus welkom om deze vergaderingen bij te wonen. Daarbij mogen ouders alleen luisteren, zij hebben verder geen inbreng.

De MR bestaat uit de volgende ouders: Victorine Aarts (secretaris) en Annieke Bögels. Vanuit het onderwijsteam zitten Lenny van Gastel (voorzitter) en Manon Boons in de MR. De MR-leden staan open voor ideeën en opmerkingen over schoolse zaken die besproken zouden moeten worden. U kunt hen daarover altijd aanspreken.

### **Gemeenschappelijke medezeggenschapsraad (GMR)**

Een GMR is een orgaan binnen ons schoolbestuur dat de belangen behartigt van de zeven scholen van ons bestuur. Dat betekent dat beleidszaken die alle scholen aangaan in de GMR worden besproken bijvoorbeeld:

- Aanstellingsprocedures
- functioneringsgesprekken
- formatieplan

Via advies en instemmingsrecht geeft de GMR al dan niet goedkeuring aan de bovengenoemde beleidspunten. De personen die zitting hebben in de GMR kunnen afgevaardigd worden uit de MR, maar dit is niet noodzakelijk.

De GMR bestaat uit veertien personen. Van elke school onder ons bestuur neemt een ouder en namens het team zijn we nog aan het bekijken wie er zitting zal nemen. We laten u via Social Schools weten wie er namens het team plaats neemt in de GMR.



## Oudervereniging

Naast een MR en een GMR heeft de Deken Wehmeijerschool ook een oudervereniging. De oudervereniging bestaat uit een groep actieve ouders die de visie onderschrijven dat de school een plaats is waar iedereen zich goed voelt. Anders dan de MR die zich bezighoudt met beleidszaken en een schakel is tussen de ouders en schoolleiding, besteedt de oudervereniging haar tijd en aandacht aan het bedenken, organiseren en financieren van leuke en feestelijke activiteiten op school. Iedere ouder, voogd of verzorger van een kind op de Deken Wehmeijerschool is automatisch lid van de Oudervereniging.

## Denktank

Er komen wel eens onderwerpen voorbij waarbij het erg fijn is om input van ouders te krijgen. Via Social Schools plaatsen we een oproep waarbij we ouders uitnodigen om mee te denken over een bepaald onderwerp. Er is al eens nagedacht over schoolpromotie en oudertevredenheid. Hou Social Schools in de gaten voor een nieuwe uitnodiging.

## 4.2 Vrijwillige ouderbijdrage

Binnen onze school vinden we het belangrijk om, naast de reguliere lessen, extra activiteiten te organiseren die zorgen voor een onvergetelijke schooltijd. Denk aan de feestdagen, uitstapjes en tradities. Om deze extra's te kunnen bekostigen, vraagt de oudervereniging jaarlijks een vrijwillige ouderbijdrage.

De hoogte van dit bedrag wordt altijd afgestemd met de Medezeggenschapsraad (MR) en houden we zo laag mogelijk. Voor dit schooljaar is de vrijwillige ouderbijdrage vastgesteld op **€ 45,00 per kind**.

### Waar wordt de bijdrage voor gebruikt?

Dankzij jouw bijdrage kunnen we de volgende activiteiten organiseren:

- Sinterklaas-, Kerst- en Carnavalsfeest
- Schoolreisje (groep 1 tot en met 6)
- Excursies en Vlaggetjesdag
- Dag van de leraar (een kleine attentie voor het team)

**Goed om te weten:** Voor de leerlingen in groep 7 en 8 wordt daarnaast een aparte vrijwillige bijdrage gevraagd voor het schoolkamp.

### Ieder kind doet mee

Sinds de wetswijziging rondom de ouderbijdrage is de regel heel duidelijk: **alle kinderen doen altijd mee aan alle activiteiten**, ongeacht of de ouderbijdrage wel of niet is betaald. Wij willen én mogen geen kinderen uitsluiten.

Het staat je dan ook volledig vrij om te kiezen of je het bedrag overmaakt. Een gedeelte overmaken, of juist iets meer doneren, is natuurlijk ook van harte welkom.

### Waarom is jouw bijdrage zo belangrijk?

Hoewel de bijdrage vrijwillig is, is deze voor het doorgaan van de activiteiten helaas niet vrijblijvend. De school krijgt hier namelijk geen geld voor van de overheid.

Om de geplande activiteiten ook daadwerkelijk te kunnen realiseren, hebben we een minimale dekking nodig. Onze richtlijn is dat **minimaal 90% van de totale ouderbijdragen** binnen moet komen. Mocht dit onverhoopt niet lukken, dan hebben we helaas onvoldoende budget en zijn we genooddaakt om bepaalde activiteiten voor dat jaar te schrappen.

Samen maken we er een fantastisch en feestelijk schooljaar van voor alle kinderen. Alvast heel erg bedankt voor je betrokkenheid en bijdrage!

### Stichting leergeld Bommelerwaard

Leergeld Bommelerwaard zet zich in voor schoolgaande kinderen in de leeftijd van 4 tot 18 jaar uit gezinnen met minimale financiële middelen, die niet mee kunnen doen met hun leeftijdgenootjes. Ouders of verzorgers van deze kinderen kunnen een beroep doen op deze Stichting. De inkomensgrens die door Leergeld Bommelerwaard wordt gehanteerd, ligt op 130% van het bijstandsniveau. U kunt [hier](#) een aanvraag doen of kijk op [Leergeld Bommelerwaard](#)

### Meer informatie over de vrijwillige ouderbijdrage

Lees meer in de [brochure](#) over de wetswijziging en de [veel gestelde vragen](#) over de vrijwillige ouderbijdrage vanaf 1 augustus 2021. Ook kunt u op [www.rijksoverheid.nl](http://www.rijksoverheid.nl) meer informatie vinden over de vrijwillige ouderbijdrage.

De (vrijwillige) financiële bijdrage per kind wordt jaarlijks door de Algemene Ledenvergadering vastgesteld en geïnd door de penningmeester van de Oudervereniging. In 2026-2027 bedraagt de contributie € 45,- per kind.

## 4.3 Ziek melden en verlof aanvragen

### Over schoolverzuim

Scholen zijn verplicht ongeoorloofd schoolverzuim te melden bij de leerplichtambtenaar. Soms kan een leerling niet naar school en is er sprake van geoorloofd schoolverzuim. Op de website van de [Rijksoverheid](#) staat wanneer er sprake is van geoorloofd verzuim.

Is het niet mogelijk om tijdens de schoolvakanties op vakantie te gaan? Vraag in uitzonderlijke gevallen bij de schoolleiding toestemming voor verlof [buiten de schoolvakanties](#).

Op deze manier meldt u uw kind ziek:

U kunt uw kind zelf (dus niet via een broertje of zusje) vóór aanvang van school ziekmelden. Dit kan telefonisch, via Social Schools of persoonlijk aan de desbetreffende leerkracht.

Op deze manieren vraagt u verlof aan voor uw kind:

- Door het formulier "Aanvraag buitengewoon verlof" in te vullen en dit in te leveren bij de leerkracht van het kind of bij de directeur. Dit formulier is te vinden op de site van de school: <https://dwsvelddriel.nl>. Het staat bij de informatie voor ouders onder het kopje documenten.
- Door dit aan te vragen via Social Schools.

De ouders krijgen van de directeur te horen of het verlof wordt toegestaan. De regels van de Rijksoverheid worden hierbij gehanteerd.

## 4.4 Toelatingsbeleid

Ouders kunnen het hele jaar door een afspraak maken om de school te bezichtigen. Dit kan telefonisch (0418-631374) of via de mail (info@dwsvelddriel.nl).

Meteen aanmelden kan ook via een aanmeldformulier op de [website](#).

Na een bezichtiging krijgen ouders een aanmeldformulier. De ouders vullen dit in en leveren dat in bij de directeur.

Er is sprake van een **aanmelding** als het kind tenminste drie jaar is. Ouders dienen bij de aanmelding voldoende informatie te geven zodat de school kan bepalen of zij aan de onderwijs- en ondersteuningsbehoefte van het kind kan voldoen. Indien nodig wordt er extra informatie opgevraagd bij de voorschool, logopedie etc. De intern begeleider neemt contact op met de ouders voor een gesprek. Na dit gesprek bekijken de directeur en de interne begeleider of een kind al dan niet geplaatst kan worden en in welke groep. De school bericht de ouders over de **toelating** dan wel **afwijzing** binnen zes werkweken exclusief vakantieweken.

Na toelating belt de leerkracht om kennis te maken. Er wordt tevens een afspraak gemaakt om te oefenen en over de start. Kinderen mogen komen oefenen vanaf het moment dat ze 3 jaar en 10 maanden zijn.

## 4.5 AVG/ Privacybeleid

De Wet Bescherming Persoonsgegevens is per 25 mei 2018 komen te vervallen en is vervangen door de Algemene Verordening Gegevensbescherming (AVG). Deze wet geldt voor iedereen dus ook voor onderwijsstichtingen en scholen. Bommelerwijs heeft in samenwerking met de CED-Groep een start gemaakt met de invoering van deze nieuwe wet. Hiertoe heeft Bommelerwijs conform de regelgeving een externe Functionaris voor Gegevensbescherming (FG) van de CED-Groep benoemd in de persoon van mevrouw M. Schnitker.

Er is een privacy beleid opgesteld door Bommelerwijs welke te vinden is op de [website](#).

De school gaat zorgvuldig om met gegevens van leerlingen. In Social Schools kunnen ouders toestemming geven voor het gebruik van foto's en video's. In de nieuwsbrief worden ouders jaarlijks geattendeerd op deze toestemmingsformulieren en de aanpassingsmogelijkheden. Leerlingdossiers zijn opgeslagen in ParnasSys (online administratief programma) en zijn alleen ter inzage voor betrokken ouders, leerkrachten van de groep, interne begeleider, administratie en de directeur. De onderwijskundige ontwikkeling van kinderen leggen we vast in Focus-PO (groep 1/2) en Cito Leerling in beeld en ParnasSys. Naast toetsgegevens worden ook observaties, afspraken en gesprekken met ouders vastgelegd.

Zodra een leerling onze school verlaat, bewaren wij het dossier 2 jaar of bij uitstroom naar het speciaal onderwijs 3 jaar. Gegevens die volgens de AVG langer bewaard moeten worden door basisscholen zijn verzuim- en afwezigheidsgegevens en in- en uitschrijfgegevens, deze worden 5 jaar bewaard na uitschrijving. Wel mag de school adresgegevens bewaren voor het organiseren van een reünie. Ouders van groep 8 leerlingen die bezwaar hebben tegen het bewaren van de adresgegevens kunnen dit kenbaar maken bij de administratie door een Social Schools bericht te sturen naar Tanja Roijers.

Wij verspreiden geen klassenlijsten, daarvoor gebruiken wij Social Schools waar ouders zelf de instellingen bepalen m.b.t. zichtbaarheid en bereikbaarheid voor andere ouders uit de klas van óf voor de hele school.

## 5 Ontwikkeling en resultaten

### 5.1 Tussentijdse toetsen

Wij maken gebruik van verschillende soorten toetsen. Ten eerste zijn er, vanaf groep 3, de methodegebonden toetsen. Dit zijn toetsen waarmee we kunnen zien of de leerlingen de geoefende leerstof, na een korte oefenperiode, beheersen. Ook kan de leerkracht nagaan of de doelen zijn bereikt en of er eventueel aanpassingen moeten worden aangebracht. Daarnaast hebben we ook nog de methode onafhankelijke toetsen. Hiervoor maken we gebruik van Leerling in beeld (Cito). Deze toetsen geven een onafhankelijk beeld op het gebied van technisch lezen, spelling, rekenen en begrijpend lezen. Deze toetsen worden twee keer per jaar afgenomen (januari/ februari en mei/juni). Bij de kleuters wordt er veelal gebruik gemaakt van de observaties van de leerkracht. Deze observaties worden vastgelegd in KIIJK!

Tijdens een studiedag bespreekt het team na de toetsen van Leerling in beeld en KIIJK de resultaten met elkaar. Op schoolniveau en groepsniveau hebben wij een norm vastgesteld. We bekijken of we deze normen hebben gehaald. Ook analyseren we de toetsen, bekijken waar we eventuele aanpassingen aan moeten brengen en hoe we dit gaan doen. Op groepsniveau bekijkt de leerkracht wat de groep nodig heeft en waar de komende tijd de prioriteit ligt.

De leerkrachten stellen een kwaliteitsbord op. Dit kwaliteitsbord presenteren de teamleden aan elkaar. Hierbij wordt aangegeven hoe ze de komende periode met hun groep willen werken, wat doelen en actiepunten zijn etc. Tijdens deze presentaties kunnen ze ook aangeven waar ze eventueel hulp bij nodig hebben.

Daarnaast is het altijd mogelijk dat leerkrachten leerlingen bespreken met de ib-er. Dit kan tussentijds of tijdens deze studiedagen.

### 5.2 Resultaten doorstroomtoets

#### Wat is de doorstroomtoets?

Aan het eind van de basisschool maken de leerlingen de **doorstroomtoets**. Deze vindt plaats in februari en geeft leerlingen een gelijke kans om zich eind maart aan te melden voor de middelbare school van hun voorkeur die het best past bij hun niveau.

De doorstroomtoets is wettelijk verplicht en laat zien welk niveau leerlingen hebben op het gebied van taal en rekenen. Dat heeft 2 doelen:

1. De toets laat zien welk type vervolgonderwijs bij een leerling past en is daarmee een aanvulling op het schooladvies dat een leerling krijgt. Het is geen examen. Leerlingen kunnen niet slagen of zakken voor de toets.
2. De doorstroomtoets geeft inzicht in de leerresultaten van een basisschool.

Het schoolrapport wat wij ontvangen na afloop van de toets, geeft een goed beeld van de sterke en zwakke punten op leer-technisch gebied. De schoolscores per vaardigheid worden vergeleken met de landelijke scores. Wij analyseren de resultaten en voeren naar aanleiding van de analyse kwaliteitsverbeteringen uit. Deze kwaliteitsverbeteringen zetten wij weg in een jaarplan. Per periode pakken wij een kwaliteitsverbetering aan. Op deze manier willen wij de kwaliteit van onze school blijven waarborgen.

### **Referentieniveaus**

De inspectie van het Onderwijs controleert of het onderwijs op scholen van voldoende niveau is. De resultaten van de doorstroomtoets spelen een belangrijke rol bij deze controle. Vanaf 1 augustus 2020 gebruikt de inspectie referentieniveaus om te bepalen of een school voldoende of onvoldoende presteert.

#### **Wat zijn referentieniveaus?**

De doorstroomtoets meet voor de onderdelen Nederlandse taal en rekenen:

- Hoeveel procent van de leerlingen met de doorstroomtoets het basisniveau heeft gehaald. Dit wordt ook wel het fundamentele niveau genoemd.
- Hoeveel procent van de leerlingen met de doorstroomtoets het streefniveau heeft gehaald. Dit is een hoger niveau dat de leerlingen kunnen behalen.

Het fundamentele niveau (basisniveau) en het streefniveau (hogere niveau) worden ook wel de 'referentieniveaus' genoemd. Ze zeggen dus welk niveau de leerlingen op de school hebben gehaald op de gebieden taal en rekenen. Om te kijken of de school voldoende of onvoldoende heeft gescoord, worden ze vergeleken met signaleringswaarden van de Inspectie van het Onderwijs.

#### **Wat zijn signaleringswaarden?**

Hoeveel procent de school minimaal moet halen op beide niveaus ligt vooraf vast. Deze percentages worden namelijk door de Inspectie van het Onderwijs bepaald. Als de school minder goed scoort dan deze vastgestelde minimale waarde, kan dat een signaal zijn dat er iets niet goed gaat op de school. Daarom worden deze minimale scores 'signaleringswaarden' genoemd.

Wanneer het percentage leerlingen op de school voor zowel het fundamentele niveau als het streefniveau op of boven de signaleringswaarden liggen, zijn de resultaten in dat schooljaar voldoende.

## Hoe scoort de Deken Wehmeijerschool?



In bovenstaand schema is te zien hoe wij de afgelopen 3 jaar gemiddeld hebben gescoord op begrijpend lezen, rekenen en taalverzorging samen. Dit is ook het schema waar de inspectie naar kijkt om te bepalen of het onderwijs dat gegeven wordt van voldoende niveau is.

Op de 3 domeinen samen haalt 100% van de leerlingen het **1F niveau**. Dit is ruim boven de signaleringswaarde van 85%. Landelijk gezien haalt 95,7% van de leerlingen 1F. Onze ambitie (schoolnorm) ligt op 97%, daar zitten we dus boven.

Op de 3 domeinen samen haalt 73,3% van onze leerlingen het **1S/2F niveau**. De signaleringswaarde ligt op 45,5%. Landelijk gezien haalt 55,9% van de leerlingen het 1S/2F niveau. Hier scoren wij met 73,3% dus ruim boven. Onze ambitie (schoolnorm) ligt op 69%. Ook hier scoren we gemiddeld gezien ruim boven.

### 5.3 Schooladviezen

De gehele basisschoolperiode worden de kinderen gevolgd in hun ontwikkeling. De leerkrachten krijgen hiermee een goed beeld over het uitstroomniveau dat passend is bij de leerlingen. Vanaf eind groep 6 beginnen we met het geven van een advies met betrekking tot het verwachte uitstroomniveau richting het voorgezet onderwijs (VO). Deze adviezen geven we op basis van wat we zien qua werkhouding, motivatie, observaties, kindkenmerken, de resultaten die ze halen op de methodetoetsen en de resultaten bij Cito Leerling in beeld. Adviezen komen tot stand door overleg tussen de betreffende leerkracht, intern begeleider en de directeur.

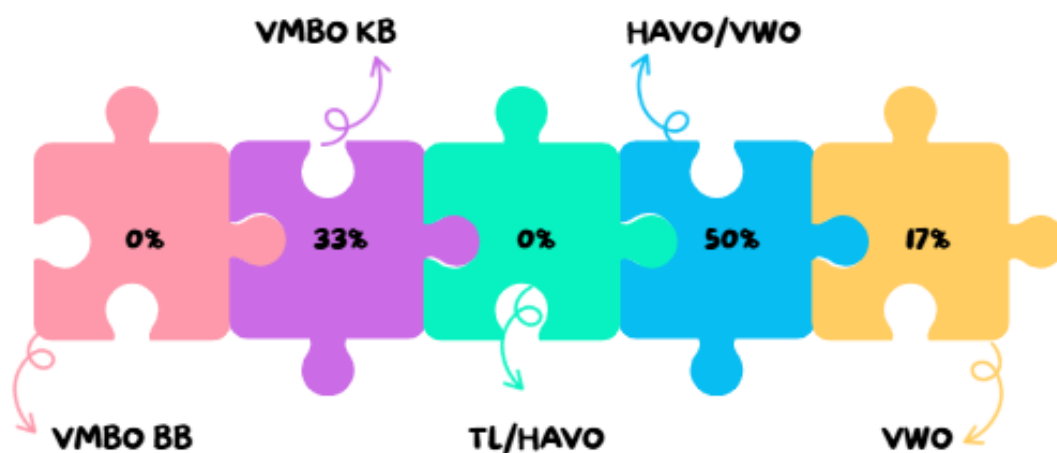
In groep 6 krijgen de kinderen aan het einde van het schooljaar een zogenaamd **globaal advies**. Dit advies kan nog breed zijn en is handig voor als leerlingen en hun ouders zich in groep 7 willen gaan oriënteren op het VO. Zij kunnen al wat open dagen gaan bezoeken op diverse scholen.

Eind groep 7 komt er vervolgens een **pré-advies**. Bij dit voorlopige advies worden de nieuwe ontwikkelingen van de leerling meegenomen. Vanuit Cito leerling in beeld komt er ook een verwacht toetsadvies. Dit is een hulpmiddel vanuit Cito en is gebaseerd op de resultaten van de toetsen Begrijpend Lezen, Rekenen-Wiskunde en Taalverzorging die elke leerling aan het einde van groep 7 maakt. De toetsen zijn in principe een momentopname, het is van belang om de gehele ontwikkeling van de leerling gedurende de basisschoolperiode te bekijken. Passen de resultaten aan het einde van groep 7 binnen de ontwikkelingslijn die tot dan toe is waargenomen?

In groep 8 maken de leerlingen in oktober wederom de Cito toetsen. We kunnen bekijken of deze uitslagen in lijn liggen met de toetsen die ze eind groep 7 hebben gemaakt. De ouders worden samen met hun kind in januari uitgenodigd voor een **voorlopig** schooladvies. De ontwikkeling van het laatste half jaar wordt meegenomen in dit advies. Begin februari vindt de doorstroomtoets plaats. De uitslag van deze doorstroomtoets is in maart. Mocht de uitslag hoger zijn dan het gegeven advies, dan gaan wij heroverwegen. De basisschool kan dan het schooladvies (na overleg met de leerlingen en ouders/verzorgers) naar boven bijstellen, tenzij het in het belang is van de leerling om dit niet te doen. Hiermee wordt dan ook het **definitief advies** gegeven.

### Welke schooladviezen heeft de school leerlingen gegeven in 2025-2026?

Onderstaande definitieve adviezen zijn gegeven aan 7 leerlingen in groep 8.



### Van groep 8 naar het voortgezet onderwijs: Een advies dat klopt

De overstap van de basisschool naar het voortgezet onderwijs (VO) is een grote en spannende stap. Als school vinden wij het ontzettend belangrijk dat elke leerling op de plek terecht komt die écht past bij zijn of haar talenten en mogelijkheden. Dat we onze leerlingen door en door kennen, blijkt wel uit de officiële cijfers van de Onderwijsinspectie.

De inspectie volgt oud-leerlingen tot in het derde jaar van het voortgezet onderwijs. Waar de landelijke norm vraagt om een stabiele basis, zien we bij onze oud-leerlingen een maximaal resultaat: al onze leerlingen functioneren in leerjaar 3 zonder vertraging op of zelfs boven het geadviseerde niveau. Niemand stroomt tussentijds af naar een lager niveau, en een mooi deel van de leerlingen stroomt in de loop van de jaren zelfs succesvol door naar een hoger niveau.

Dit fantastische resultaat is geen toevalstreffer, maar het gevolg van een zorgvuldig, meerjarig proces. Al in groep 6 kijken we breed naar de ontwikkeling van uw kind. Doordat leerkrachten in de bovenbouw intensief samenwerken, we de toetsresultaten combineren met scherpe observaties in de klas én de intern begeleider onafhankelijk meekijkt, komen we tot een solide en trefzeker advies.

Het geeft ons — en hopelijk u als ouder ook — het volste vertrouwen dat we uw kind een stevige en kansrijke basis meegeven voor de toekomst!

## 5.4 Sociale ontwikkeling

### Visie op Sociale opbrengsten

#### Wat verstaan scholen onder sociale opbrengsten?

Kinderen leren en ontwikkelen op school vaardigheden die nodig zijn om op een goede manier met anderen om te gaan en om bij te dragen aan de samenleving. Het gaat om vaardigheden zoals samenwerken, ruzies oplossen en jezelf weten te redden. Door deze vaardigheden is het fijn en veilig op school en verbeteren de leerprestaties. Kinderen nemen op een positieve manier deel aan de maatschappij.

Onze kernwaarden uit de visie op sociale opbrengsten zijn: respect, veiligheid en mogen zijn wie je bent. School is bedoeld om te leren. Dit kan alleen als leerlingen zich veilig voelen op school. Om te werken aan deze veiligheid maken wij gebruik van de Kanjertraining. De visie en levenshouding van de Kanjertraining vormen het uitgangspunt van ons veiligheidsbeleid. We hebben een duidelijke visie op hoe we met elkaar omgaan en willen graag samen met ouders en kinderen zorgen voor een veilige school.



#### 1. We willen te vertrouwen zijn

De meeste mensen willen te vertrouwen zijn. Op die manier willen we gezien, gehoord en begrepen worden. We gaan daarom uit van elkaars goede bedoelingen en kijken met vertrouwen naar elkaar en de kinderen. Ons uitgangspunt is daarbij dat je jezelf mag zijn. Doe je niet anders voor dan wie je werkelijk bent, zoals je bent is het goed. En daarmee ben je te vertrouwen.

#### 2. Wij, leerkrachten en ouders, zijn samen het gezag van het fatsoen

We zijn samen verantwoordelijk voor de opvoeding van de kinderen. Een goede opvoeding richt zich op liefde, vertrouwen, mededogen, toewijding, verantwoordelijkheid en betrokkenheid in de breedste zin van het woord. Daarom moeten wij, ouders en leerkrachten, duidelijke leiders zijn voor kinderen: wij vertegenwoordigen het gezag van het fatsoen. We laten ons daarbij niet bepalen door negatieve gevoelens zoals angst, onmacht en ergernis. We zorgen voor een veilige sfeer door grensoverschrijdend gedrag op een nette manier zorgvuldig aan te pakken. Daarin werken we samen met elkaar.

#### 3. We geven het goede voorbeeld

De kinderen voelen zich veilig als wij het goede voorbeeld geven:

- We gaan respectvol met elkaar om.
- We spreken respectvol over elkaar en de kinderen, ook op sociale media.
- Indien zich een probleem voor doet of als we ons zorgen maken, dan overleggen we met elkaar. We zoeken een oplossing die goed is voor alle betrokkenen en die recht doet aan de situatie.

## Werkwijze Sociale opbrengsten

De Deken Wehmeijerschool is een gecertificeerde Kanjerschool! De lessenserie Kanjertraining (groepen 1 t/m 8) is bedoeld om de sfeer in de klas goed te houden (preventief) of te verbeteren (curatief). Hier wordt dagelijks mee gewerkt. De Kanjertraining staat voor vertrouwen, rust, veiligheid en wederzijds respect op school. De Kanjertraining maakt een onderscheid in de 'wereld van vertrouwen' waarin de mensen elkaar recht willen doen. En 'de wereld van angst en wantrouwen'. De Kanjertraining hanteert de vuistregel dat zo'n 20 % van de kinderen de neiging heeft angstig en/of wantrouwend naar anderen te kijken. Deze manier van kijken naar anderen (wantrouwend, of juist niet), maakt een verschil in de wijze waarop deze kinderen sociale conflicten veroorzaken en denken op te lossen. De Kanjertraining kiest voor de wereld van vertrouwen en hanteert de vuistregel bij conflicten: zoek een oplossing die in de toekomst houdbaar is en doe elkaar recht.

## 6 Schooltijden en opvang

### 6.1 Schooltijden

Wij werken op school met een continuooster. Dit houdt in dat de kinderen van groep 1 t/m 8 op maandag, dinsdag, donderdag en vrijdag hun eigen lunch meenemen en samen met de leerkracht lunchen. Op woensdag zijn we om 12.30 uur uit en lunchen we niet op school.

	Ochtend	Lunch	Pauze	Middag
<b>Maandag</b>	8.30 – 12.00 uur	12.00 uur	12.15 uur	12.30 – 14.15 uur
<b>Dinsdag</b>	8.30 – 12.00 uur	12.00 uur	12.15 uur	12.30 – 14.15 uur
<b>Woensdag</b>	8.30 – 12.30 uur			
<b>Donderdag</b>	8.30 – 12.00 uur	12.00 uur	12.15 uur	12.30 – 14.15 uur
<b>Vrijdag</b>	8.30 – 12.00 uur	12.00 uur	12.15 uur	12.30 – 14.15 uur

### 6.2 Opvang

#### Voor- en naschoolse opvang

Opvang voor en na schooltijd wordt geregeld in samenwerking met Kinderopvang 't Veldmuisje en Kindercentrum Villa Driel. Deze opvang is buiten het schoolgebouw en hier zijn kosten aan verbonden.

#### Opvang tijdens vrije dagen en schoolvakanties

Binnen onze school organiseren wij zelf geen opvang voor de kinderen tijdens de reguliere schoolvakanties en de geplande studiedagen van het team. Mocht u op deze dagen opvang nodig hebben voor uw kind(eren), dan verwijzen wij u graag door naar de professionele kinderopvangorganisaties in de regio.

Voor de opvangmogelijkheden kunt u contact opnemen met:

- **Kinderopvang 't Veldmuisje** in Velddriel
- **Kinderopvang Villa Driel** in Kerkdriel

Zij informeren u graag over hun mogelijkheden, openingstijden en tarieven.

## 6.3 Vakantie en vrije dagen

Vakantie/ studiedag	Wanneer
Studiedag	28 september 2026
Herfstvakantie	19 t/m 23 oktober 2026
Studiedag	1 december 2026
Kerstvakantie	21 december 2026 t/m 1 januari 2027
Carnavalsvakantie	8 t/m 12 februari 2027
Studiedag	12 maart 2027
Studiedag	15 maart 2027
2 <sup>e</sup> Paasdag	29 maart 2027
Meivakantie	26 april t/m 7 mei 2027
2 <sup>e</sup> Pinksterdag	17 mei 2027
Studiedag	9 juli 2027
Studiedag	12 juli 2027
Zomervakantie	23 juli t/m 3 september 2027

## 7 Regelingen en procedures

### 7.1 Protocol informatieplicht gescheiden ouders

Beide ouders hebben recht op dezelfde informatie over hun kind, tenzij de rechter anders heeft bepaald.

- **Rapporten:** Uw kind krijgt één rapport mee naar huis. Wilt u als ouders allebei een eigen exemplaar ontvangen? Geef dit dan door aan de leerkracht; u kunt het extra rapport op school ophalen.
- **Oudergesprekken:** Wij vinden het fijn en belangrijk als ouders samen naar de ouderavonden en gesprekken komen. Mocht dit echt niet lukken, dan kan er bij hoge uitzondering een apart gesprek worden gepland. De leerkracht kijkt dan samen met u naar een passend moment in de agenda.

Meer details hierover vindt u in het [protocol gescheiden ouders](#) op onze website.

### 7.2 Procedure aanmelding, toelating, schorsing en verwijdering

Ieder kind heeft recht op onderwijs en ouders zijn vrij in hun schoolkeuze. Toch kan een school in uitzonderlijke situaties besluiten een leerling te weigeren, te schorsen of te verwijderen. Dit gebeurt bijvoorbeeld als we de benodigde extra ondersteuning niet kunnen bieden, of bij ernstig wangedrag van een leerling of ouder.

Omdat we dit soort ingrijpende beslissingen altijd zorgvuldig en rechtvaardig willen nemen, heeft ons bestuur hier duidelijke regels voor opgesteld. Dit protocol is te vinden op de website.

### 7.3 Sponsoring

Het schoolbudget is helaas beperkt. Financiële steun of diensten van bedrijven zijn dan ook van harte welkom! Bij sponsoring levert een bedrijf een bijdrage in ruil voor een tegenprestatie van de school (zoals naamsvermelding). Giften zonder tegenprestatie vallen hier niet onder.

Om ervoor te zorgen dat sponsoring altijd verantwoord gebeurt, houden wij ons strikt aan de landelijke richtlijnen. Dit convenant is ook door ons bestuur, Stichting Bommelerwijs, overgenomen. Zo blijft de kwaliteit en de onafhankelijkheid van ons onderwijs altijd vooropstaan.

## 7.4 Deelname aan Nationaal Cohort Onderzoek (NCO)

De scholen van Bommelerwijs doen mee aan het Nationaal Cohortonderzoek (NCO). Hiermee brengen we de ontwikkeling van onze leerlingen in kaart om ons onderwijs te blijven verbeteren.

### Hoe werkt het?

Wij delen de resultaten van de taal- en rekentoetsen met het Centraal Bureau voor de Statistiek (CBS). Om de gegevens goed te kunnen koppelen, sturen we ook een aantal persoonsgegevens mee (zoals de naam, geboortedatum en het burgerservicenummer). Zodra het onderzoek klaar is, vernietigt het CBS deze gegevens direct.

### Goed om te weten:

Volgens de onderwijswet mogen we deze gegevens delen zonder voorafgaande toestemming. Wilt u dit toch liever niet? U kunt uw toestemming altijd intrekken via het formulier bij de aanmeldingspapieren.

## 7.5 Jeugdgezondheidszorg op school (GGD)

### Samen voor het kind

Ouders, school en Jeugdgezondheidszorg (JGZ) zorgen er samen voor dat een kind zich zo goed mogelijk kan ontwikkelen. Samen houden we in de gaten hoe het met een kind gaat op het gebied van vriendschappen, schoolprestaties, gezondheid, spraak/taalontwikkeling en lichamelijke ontwikkeling. Daarom nodigt de JGZ je kind uit voor een aantal onderzoeken. Informatie van ouders en scholen is ook belangrijk. Samen krijgen wij zo een goed beeld van de ontwikkeling van ieder kind. Is er hulp of ondersteuning nodig? Dan kunnen we in overleg snel actie ondernemen.

We halen je kind voor de onderzoeken even uit de klas. Als ouder hoef je niet aanwezig te zijn bij de onderzoeken. Maar wil je er toch graag bij zijn of heb je bezwaar tegen de onderzoeken? Neem dan gerust contact met ons op. Als je ons mailt, zet dan de naam en geboortedatum van je kind in de mail. Zowel voor als na de onderzoeken krijg je bericht van ons. De onderzoeken zijn gratis. Onze werkwijze staat uitgelegd op onze website bij [Jeugdgezondheidszorg op de basisschool](#).

### Spraak- en taalonderzoek voor kinderen van 4/5 jaar

De spraak- en taalontwikkeling is belangrijk voor het leren lezen, het meedoen met de lessen op school en het contact maken met anderen. Daarom biedt de GGD-logopedist in de kleuterperiode voor ieder kind een spraak- en taalonderzoek aan. Zij let tijdens het gesprekje met je kind op de stem, de uitspraak, de taalontwikkeling, het monddrag en het gehoor. Je kind benoemt plaatjes, zegt woorden en zinnen na en voert opdrachten uit met speelgoed. Denk je dat er eerder onderzoek door de logopedist nodig is? Neem dan gerust contact met ons op. Meer informatie vind je op de [logopedie pagina](#) van de GGD.

### Gezondheidsonderzoek voor kinderen van 5/6 jaar en 10/11 jaar

Op twee momenten tijdens de basisschoolperiode biedt de GGD een gezondheidsonderzoek aan: in het jaar dat je kind 6 wordt en in het jaar dat je kind 11 wordt. We meten en wegen je kind en bij alle 5/6-jarigen controleren we of je kind goed hoort en ziet. Bij 10/11-jarigen gebeurt dit alleen als er twijfels zijn. Ook voeren we een gesprekje met je kind over hoe het gaat. In het gesprekje met de 10/11-jarigen maken we gebruik van een 'praatplaat'. Hoe dat werkt, zie je in het [GIZ-filmpje basisonderwijs](#).

### **Extra aandacht**

Soms blijkt uit het gezondheidsonderzoek dat een kind extra aandacht of hulp kan gebruiken. In dat geval nodigt de jeugdarts of jeugdverpleegkundige jou en je kind uit voor een gesprek. Samen kunnen we dan kijken wat er nodig is.

### **Vaccinaties voor kinderen**

Tijdens de basisschoolperiode ontvangt je kind ook uitnodigingen voor (groeps)vaccinaties. De vaccinaties beschermen je kind tegen ernstige infectieziekten. Meer informatie vind je op [onze website](#) en op de [website van het RIVM](#) (Rijksvaccinatieprogramma). Is je kind nog niet (volledig) gevaccineerd? En wil je de vaccinaties als-nog krijgen? Mail dan naar: [jeugd vaccinaties@ggd gelderland zuid.nl](mailto:jeugd vaccinaties@ggd gelderland zuid.nl). Dan nemen we contact met je op.

### **GGD Jeugdportaal**

Per 1-7-2026 werkt onze Jeugdgezondheidszorg met GGD Jeugdportaal. Hierin staat informatie over de groei en ontwikkeling van je kind. Het is ook de plek waar je afspraken kunt inzien of wijzigen en vragenlijsten invult. Inloggen doe je met je eigen DigiD. Kijk voor meer informatie op [ggd gz.nl/ggd jeugd portaal](http://ggd gz.nl/ggd jeugd portaal).

### **Vertrouwenspersoon**

De school heeft een interne vertrouwenspersoon. Heb je zorgen en klachten over grensoverschrijdend en ongewenst gedrag? Dan ga je naar de vertrouwenspersoon van school. Voorbeelden zijn: (cyber)pesten, agressie, geweld, discriminatie, racisme, (homo)seksuele intimidatie en radicalisering. De vertrouwenspersoon van school kan een vertrouwenspersoon van de GGD raadplegen. Ook ouders mogen contact opnemen.

### **Chat, bel of mail gerust!**

Wil je algemene tips en informatie over de leeftijdsfase 4-12 jaar? Download de gratis GroeiGids app (via de App-store of via GooglePlay), kijk op

[www.ggd gelderland zuid.nl/jeugd gezondheids zorg](http://www.ggd gelderland zuid.nl/jeugd gezondheids zorg) of op [www.groei gids.nl](http://www.groei gids.nl).

Wil je direct antwoord op je vraag? Stel dan je vraag via de GroeiGids chat.

Je kunt ook een afspraak maken met de Jeugdgezondheidszorg als je je ergens zorgen over maakt. Of als je het gewoon fijn vindt om met een deskundige over je kind te praten. Bijvoorbeeld over de opvoeding, gezondheid of ontwikkeling van je kind. Of over de thuis- of schoolsituatie. Zo'n gesprek is – net als het gezondheidsonderzoek – gratis.

Wil je contact met de afdeling Jeugdgezondheidszorg? Bel of mail ons dan gerust. We willen samen het beste voor jouw kind. Wij zijn bereikbaar op maandag t/m vrijdag van 08.00 tot 16.30 uur: (088) 144 71 11 of via [jeugd gezondheids zorg@ggd gelderland zuid.nl](mailto:jeugd gezondheids zorg@ggd gelderland zuid.nl).

### **Meer informatie**

- Op onze website ([www.ggd gelderland zuid.nl/jeugd gezondheids zorg](http://www.ggd gelderland zuid.nl/jeugd gezondheids zorg)) staat meer informatie over het aanbod van de Jeugdgezondheidszorg en vaccinaties. Ook is hier betrouwbare informatie over opvoeden, opgroeien en de gezondheid van kinderen te vinden.
- In de GroeiGids app ([www.groei gids.nl](http://www.groei gids.nl)) kun je de ontwikkeling van je kind zelf bijhouden.
- Op [www.ggd gelderland zuid.nl](http://www.ggd gelderland zuid.nl) staat onder de zoekterm 'Privacy' meer informatie over ons privacyreglement en hoe wij omgaan met dossiers.

- Op [www.gezondeschoolgelderlandzuid.nl](http://www.gezondeschoolgelderlandzuid.nl) staat hoe de GGD scholen helpt om aandacht te besteden aan de gezondheid van leerlingen. De GGD ondersteunt bijvoorbeeld bij thema's als gezond eten, bewegen, social media gebruik, roken, alcohol en vriendschappen/relaties.

## 7.6 Adviesplein Maasdriel en consulent op school

Heeft u vragen over opvoeding, opgroeien, geldzaken, eenzaamheid of vrijwilligerswerk? Dan kunt u zonder afspraak binnenlopen bij het Adviesplein van de gemeente Maasdriel. Hier zitten de consulenten van het gebiedsteam voor u klaar. Er zijn twee locaties met een open inloop:

**Dorpshuis Gelre's End**                      Woensdag: 13:00 - 16:00 uur  
Molendijk 1, Hedel                              Donderdag: 09:00 - 13:00 uur

**Bibliotheek Kerkdriel**                      Dinsdag: 13:00 - 17:00 uur  
Kerkstraat 43A, Kerkdriel                      Donderdag: 10:00 - 13:00 uur

### Onze jeugdconsulent op school: Femke van den Heuvel

Vanuit het gemeentelijke gebiedsteam is Femke van den Heuvel onze vaste jeugdconsulent op de DWS. Ouders en kinderen kunnen bij haar terecht met alle vragen over opgroeien en opvoeden, maar ook bij (vermoedens van) psychische problemen of stoornissen zoals ADHD of autisme. Wilt u eens kennismaken of een vraag stellen? U kunt rechtstreeks met haar een afspraak maken (telefonisch of op school) of dit via onze intern begeleider (IB'er) laten lopen. Haar contactgegevens zijn [f.vandenheuvel@maasdriel.nl](mailto:f.vandenheuvel@maasdriel.nl)

## 7.7 Schoolongevallenverzekering

### Verzekering

De school is niet verzekerd tegen beschadiging en/of vermissing van eigendommen van leerlingen en aanvaardt geen aansprakelijkheid daarvoor. Wij raden aan geen waardevolle voorwerpen mee naar school te nemen en de fietsen op slot te zetten.

Bommelerwijs heeft een collectieve ongevallenverzekering afgesloten bij AON voor het personeel en alle leerlingen. Onder personeel wordt ook verstaan de stagiaire(s), de vrijwilligers, de invalkrachten en iedereen die verder deelneemt aan de schoolse en buitenschoolse activiteiten. Deze verzekering geldt tijdens schooluren en evenementen in schoolverband, ook gedurende het rechtstreeks gaan van huis naar school en omgekeerd. De ongevallenverzekering geeft een éénmalige kapitaalsuitkering bij overlijden of blijvende invaliditeit als gevolg van een ongeval. Voor inzage in de verzekeringsvoorwaarden kan men zich richten tot de directeur.

### Voor alle duidelijkheid

De verzekering is alleen een aanvulling op de eigen verzekeringen. Beschouw het als een stukje extra zorg van de school!

### Wettelijke aansprakelijkheid

Volgens de risicoaansprakelijkheid van het Nieuw Burgerlijk Wetboek zijn de ouders van basisschoolleerlingen wettelijk aansprakelijk voor het doen en laten van hun kinderen. De school gaat ervan uit dat ouders/verzorgers voor hun kinderen een Wettelijke

Aansprakelijkheidsverzekering Particulieren hebben afgesloten. Onverhoopte schade door het ene kind aan het andere kind of diens bezittingen dienen door de ouders onderling geregeld te worden via hun W.A. verzekering. Als ouders/verzorgers voor school rijden, dan valt de auto altijd onder hun eigen verzekering. Een Wettelijke Aansprakelijkheidsverzekering (+ eventueel een cascoverzekering) en een inzittendenverzekering zijn verplicht. De school is niet aansprakelijk voor diefstal, vermissing, beschadiging, verduistering of verlies van eigendommen van leerlingen, ouders of medewerkers.

## 7.8 Buitenschoolse opvang

Voor de buitenschoolse opvang kunnen uw kinderen o.a. gebruik maken van:

Kinderopvang 't Veldmuisje in Velddriel (tel: 085- 9025400).  
Kijk voor meer informatie op <https://www.t-veldmuisje.nl>



Kinderopvang Villa Driel in Kerkdriel (tel: 06-14727999)  
Kijk voor meer informatie op <https://www.villadriel.nl>



## 7.9 Lunch

Tussen 12.00 en 12.15 uur eten alle kinderen in de eigen groep o.l.v. de leerkracht. Het kan voorkomen dat een groep i.v.m. een excursie o.i.d. op een ander tijdstip eet. De leerkrachten zien erop toe dat de kinderen alles opeten wat u meegeeft. Zorg ervoor dat u ook daadwerkelijk meegeeft wat uw kind ook op kan. Wat mogelijk overblijft, gaat mee terug naar huis. Koek, snoep en chips passen niet bij een gezonde lunch of een tussendoortje.